



Приморье  
встретило  
«Русь»

Нескучная  
история:  
ТИНРО – 95 лет

Андрей АНУФРИЕВ:  
Отрасль началась  
с рыболовецких  
колхозов

Что произошло  
с лососем

Виновниками замора  
на Камчатке  
назвали водоросли

стр. 3

стр. 4

стр. 10

стр. 16

стр. 19



## С ПРЕЗИДЕНТОМ ОБ УЛОВАХ И КВОТАХ

Инвестиционные квоты, доставка рыбы в западную часть страны, строительство НИСов и общие показатели работы отрасли обсуждались на встрече президента Владимира ПУТИНА и главы Росрыболовства Ильи ШЕСТАКОВА.

### ОТРАСЛЬ В ПАНДЕМИЮ

В условиях пандемии отрасль работает стабильно, это показывают и прогнозы по вылову, подчеркнул руководитель Росрыболовства Илья Шестаков на встрече с президентом 19 октября. Как ожидают в ведомстве, объем добычи составит порядка 5 млн тонн. Отставание на лососевой путине, по словам Ильи Шестакова, помогут компенсировать уловы сардины-иваси, скумбрии и минтая.

Также глава Росрыболовства обратил внимание на устойчивые экономические показатели в отрасли за нынешний год. Поступление налогов и сборов выросло на 13,5%. Средняя заработная плата по отрасли прибавила 7,2% – за первое полугодие этот показатель составил 91 тыс. рублей. Рыбное хозяй-

ство на третьем месте среди всех отраслей экономики – впереди только финансовый сектор и добыча полезных ископаемых.

Точкой роста в отрасли руководитель федерального агентства назвал аквакультуру. После принятия профильного закона эта сфера хорошо развивается, отметил Илья Шестаков. В прошлом году прирост производства товарной продукции аквакультуры составил 20%, по итогам 2020 г. ожидается прибавка в 17%.

### ПУТИ ДЛЯ РЫБЫ

Глава государства напомнил о поручении правительству, РЖД и Ростатому проработать вопрос по сокращению затрат на доставку рыбы с Дальнего Востока в европейскую часть страны.

Илья Шестаков сообщил, что профильная рабочая группа занимается этой темой, с Камчатки по Северному морскому пути доставлен груз лосося. «К сожалению, это будет единственный рейс, с учетом в том числе и того, что путина не очень удачная», – добавил руководитель Росрыболовства.

В целом ведется работа с РЖД, проблем с доставкой рыбопродукции нет, сообщил глава отрасли. «Мы, конечно, Северный морской путь рассматриваем как возможность диверсификации направлений, когда идет большой объем рыбы непосредственно в лососевую путину, поскольку портовые мощности не справляются», – обратил внимание Илья Шестаков.

## ЛОСОСЬ ПОТРЕБОВАЛ НОВОГО ВЗГЛЯДА

Соотнесение прогноза и реальных подходов лососей в этом году поставило новые вопросы. Возможные решения обсудили на большом совещании, которое провел во Владивостоке замминистра сельского хозяйства – руководитель Росрыболовства Илья ШЕСТАКОВ.

Лососевая путина в нынешнем году выдалась непростой. Предприятиям пришлось работать в условиях ограничений, введенных из-за коронавируса, а подходы лосося оказались ниже ожидаемого.

По данным на 19 октября, вылов составил 297 тыс. тонн. Это наименьший показатель за последние десять лет, отметил руководитель департамента анадромных видов рыб ВНИРО Сергей МАРЧЕНКО.

Соответствуют прогнозу или превысили его только уловы лососей в центральной части Дальневосточного бассейна – на западе Камчатки, в охотоморском районе Хабаровского края, на востоке Сахалина. «В северных и южных промысловых районах, а также на восточном побережье Камчатки объемы добычи тихоокеанских лососей были ниже прогнозных оценок», – обратил внимание представитель института.

Для сохранения ресурса традиционно вводились ограничения рыболовства. Наука отмечает, что принятые меры позволили снизить промысловый пресс на запасы Камчатского залива, Амура и лимана, Сахалина. Так, на Амуре удалось обеспечить заполнение нерестилищ летних лососей на 80% от оптимума, выполнить госплан по закладке икры на инкубацию.

### О ПРИЧИНАХ

Конечно, ограничения промысла сказались на уловах. Однако недоловы горбуши в Магаданской области, горбуши и кеты на Южных Курилах и Чукотке, всех видов тихоокеанских лососей на Восточной Камчатке нельзя объяснить ни просчетами отраслевой науки, ни особенностями регулирования промысла. «Причина низкого и не соответствующего прогнозным величинам вылова была в низкой численности тихоокеанских лососей», – заявил Сергей Марченко.

Специалисты указывают на то, что с недоловами столкнулись и рыбаки Аляски, сообщает корреспондент Fishnews. «Синхронное снижение вылова тихоокеанских лососей в западной и восточной Пацифике позволяет говорить о наличии общих факторов, влияющих на становление численности стад российских и американских лососей», – прокомментировал представитель ВНИРО.

Ученые отмечают влияние аномальной температуры воздуха, которая формировалась на севере Сибири, в сибирских арктических морях и в восточном направлении распространялась вплоть до Охотского и Берингова морей.





## С ПРЕЗИДЕНТОМ ОБ УЛОВАХ И КВОТАХ

◀ стр. 1

### ИНВЕСТКВОТЫ С ПРОДОЛЖЕНИЕМ

Руководитель Росрыболовства доложил о промежуточных итогах реализации программы инвестиционных квот. В рамках этого механизма ожидается строительство 56 судов. Также в России по итогам аукциона должно быть построено 35 краболовов. Ожидается и строительство флота с использованием субсидий по линии Минпромторга. Всего заявлена постройка 107 судов, рассказал Илья Шестаков. Из них четыре уже переданы заказчику, 11 – спущены на воду.

Глава Росрыболовства обратил внимание на проблему с отставанием верфей по срокам строительства. Проблема прорабатывается с Минпромторгом, уже составлены новые графики, и судостроители обещают, что будут соблюдать план, рассказал глава федерального агентства. Владимир Путин поручил держать ситуацию под контролем.

Механизм инвестквот, по словам Ильи Шестакова, показал достаточную эффективность. «И есть предложение эту программу продолжить с учетом возможностей верфей и с 2022 года выделить еще дополнительный объем инвестиционных квот непосредственно для Дальневосточного бассейна, поскольку там обновление [флота – прим. ред.] не такое существенное», – сказал замминистра сельского хозяйства – глава Росрыболовства.

### ЧТО ДЛЯ НАУКИ

На встрече обсуждалось строительство флота не только для рыбопромышленных компаний, но и для отраслевой науки. Будет начато строительство двух среднетоннажных научно-исследовательских судов – деньги на них уже выделены. Напомним, что по распоряжению правительства на эти цели должно пойти около 6 млрд рублей, ввод НИСов в эксплуатацию предусмотрен в 2023 г.

Также подготовлена проектная документация на крупнотоннажное судно для ученых, однако средства на него пока не выделены, сообщил Илья Шестаков. «Поработаем с этим», – пообещал Владимир Путин.

Глава Росрыболовства рассказал, что проведены исследования в Антарктике. «Важно, что по итогам этих исследований у нас есть компании, которые теперь заинтересованы в строительстве современных трех судов на отечественных верфях для работы в Антарктике. То есть в перспективе четырех-пяти лет мы сможем добывать там порядка 300 тыс. [тонн] криля для дальнейшей переработки», – отметил Илья Шестаков.

Также глава Росрыболовства доложил президенту об улучшении портовой инфраструктуры, работах по искусственному воспроизводству водных биоресурсов, кругосветке учебных парусников и восстановлению запасов байкальского омуля.

**Маргарита КРЮЧКОВА**  
главный редактор  
интернет-портала Fishnews.ru

## ЛОСОСЬ ПОТРЕБОВАЛ НОВОГО ВЗГЛЯДА

◀ стр. 1

Такое явление – не редкость, однако нынешний год отличался длительностью аномалии. В результате снизилась ветровая активность. Это повлияло на формирование кормовой базы лососей, способствовало локальному прогреву поверхности моря и усилению морских течений. В результате изменилась картина мест, пригодных для нагула, увеличилась плотность рыб на локальных акваториях, выросла конкуренция и снизилась выживаемость.

Полученные знания помогут в дальнейшем повысить качество прогнозирования, заявил Сергей Марченко.

### О ПЕРСПЕКТИВАХ

Возможная причина снижения численности подходов лососей азиатской и американской частей ареала – в меняющихся условиях их совместного обитания в период морского нагула, подтвердил руководитель Тихоокеанского филиала ВНИРО Алексей БАЙТАЛЮК.

Ученые уже не первый год говорят о том, что запасы лососей будут неустойчивы. Вполне вероятно, что сейчас наблюдается завершение этапа сверхвысокой численности тихоокеанских лососей на Дальнем Востоке, полагает глава ТИНО.

Новые условия требуют переосмысления модельных подходов при прогнозировании. Необходимо делать упор на изучение механизма воздействия среды обитания на лососей и на экспедиционные морские работы, предлагают в отраслевом институте.

Планируется проводить исследования в охотоморских водах Курил в качестве продолжения съемки в прикурильских водах с тихоокеанской стороны, изучать распределение и уточнять пути миграции молоди в Японском море.

Особую роль с учетом ситуации, которая наблюдалась на Камчатке, играют лососевые исследования в июне-июле в западной части Берингова моря – такие работы специалисты предлагают сделать регулярными.

Встает вопрос и по анализу эффективности искусственного воспроизводства. Возможно, нужно подумать над созданием на базе филиалов ВНИРО подразделения, которое бы полностью занималось те-



Руководитель Тихоокеанского филиала ВНИРО Алексей БАЙТАЛЮК рассказал о возможном завершении этапа сверхвысокой численности тихоокеанских лососей на Дальнем Востоке

матикой лососеводства, предложил Алексей Байталюк. Приоритет здесь может быть отдан Сахалинскому филиалу, ведь в островном регионе больше всего рыболовных заводов.

Руководитель Росрыболовства поручил совместно с наукой выработать план действий по лососям на среднесрочную перспективу.

Учитывая, что состояние лососевых ресурсов – важный вопрос не только для России, нужно инициировать международную научную конференцию на эту тему, заявил Илья Шестаков. Эту идею поддержал участвовавший в совещании губернатор Камчатского края Владимир СОЛОДОВ. Глава региона предложил Камчатку для такой встречи.

С оценками завершающейся путины выступили руководители отраслевых ассоциаций Дальнего Востока. Они предложили, на какие вопросы нужно обратить внимание в дальнейшем.

### О СТРАТЕГИЯХ

Руководитель Росрыболовства также призвал не затягивать с подготовкой региональных стратегий организации промысла лососей на 2021 г.

Несколько лет при организации лососевой путины на

Дальнем Востоке используются специальные стратегии по регионам: они предусматривают, в какие сроки планируется начать и завершить промысел, какие меры регулирования использовать. При этом оперативное управление по-прежнему на региональных комиссиях по анадромным.

Сейчас нужно проанализировать, какие результаты принесли стратегии на 2020 г., основная роль в такой работе отводится отраслевой науке, заявил Илья Шестаков. Глава ведомства подчеркнул, что обозначить перспективы на предстоящий год для рыбаков необходимо как можно раньше.

«Нужно, не откладывая в долгий ящик, уже с учетом этого анализа приступить к формированию стратегии на 2021 год. С тем, чтобы мы могли эти стратегии принять для всех регионов как можно раньше», – обратил внимание Илья Шестаков. Это поможет рыбакам в подготовке к путине, отметил он.

Также руководитель Росрыболовства заявил, что надо проанализировать меры по сохранению лососей, предусмотренные в правилах рыболовства. Это прежде всего решения по реке Амур, Сахалину, сказал Илья Шестаков. FN





## ПРИМОРЬЕ ВСТРЕТИЛО «РУСЬ»

Судно «Русь» – первый специализированный краболов, построенный на отечественной верфи, – уже опробовало силы на Дальневосточном бассейне. Рыбаки доставили в порт Приморья уловы краба, добытого на Западной Камчатке.

«Русь», построенная в Ленинградской области по заказу холдинга «Антей», сначала прошла испытания на промысле в Северном бассейне: добывали в Баренцевом море краба-стригуна опилию. Уловы двух пробных рейсов сдавались в Мурманске, причем часть краба пошла на внутренний рынок.

Однако основным местом работы нового краболова станут дальневосточные моря. По Северному морскому пути «Русь» пришла на Дальний Восток и уже в конце сентября приступила к промыслу камчатского краба на Западной Камчатке.

Добытчики краба обеспечивают загрузку портовых мощностей на юге Приморского края. С первым «дальневосточным» уловом «Русь» приняли в Приморье в октябре.

Побывать на борту краболова «Антей» пригласил руководителей отраслевых ассоциаций, представителей органов власти и журналистов. Посмотреть на результаты сотрудничества рыбаков и ленинградских судостроителей приехали президент Ассоциации добытчиков краба Дальнего Востока Александр ДУПЛЯКОВ, руководитель Ассоциации рыбохозяйственных предприятий Приморья Георгий МАРТЫНОВ и глава Приморского теруправления Росрыболовства Александр СКУМАТОВ.

На вопрос: как впечатления от новостроя? – капитан Евгений СЕДЯКИН поначалу ответил осторожно: пока говорить об этом рано, еще только предстоит раскрыть все возможности. Но потом, показывая гостям свои «владения», все же поделился первыми оценками: работать на судне комфортно, достойные мореходные качества, покупатели довольны качеством продукции.

«Русь» рассчитана на доставку краба в живом виде. Для перевозки улова предназначены девять танков. Судно заранее готовит воду для приема краба, охлаждая ее до комфортных температур. Вода насыщается кислородом, обеспечивается ее подпитка забортной водой. Доставить живого краба в целостности и сохранности – тонкий и трудоемкий процесс, от его успеха зависит, примет ли улов покупатель.

«Русь» – первое судно, которое построено специально для добычи краба, весь современный краболовный флот дооборудовался или переоборудовался с других видов промысла. «Антей» также строит в Находке целую серию специализированных судов, это большой заказ и серьезные возможности для дальневосточных судостроителей. Конечно, проделанная работа впечатляет», – уверен президент Ассоциации рыбохозяйственных предприятий Приморья Георгий Мартынов.

«Антей» строит суда в рамках программы квот добычи

крабов в инвестиционных целях. Таким образом, рыбопромышленники не только отдали большие деньги на торгах, но и выполняют перед государством обязательства по развитию отечественного судостроения, обратил внимание президент Ассоциации добытчиков краба Дальнего Востока Александр Дупляков.

Гостям показали машинное отделение, ходовой мостик, рассказали об автоматизации управления, о том, какую скорость способно развивать судно, какие у него возможности по экономии топлива. И, конечно, продемонстрировали, в каких условиях живет экипаж. Комфортные каюты, каждая с собственным санузлом, комната отдыха, санитарная каюта, чтобы обеспечивать здоровье экипажа.

В основном на «Руси» трудятся моряки из Сахалинской области и из Приморья, рассказал Евгений Седякин. Сам капитан работает на крабовом промысле уже не один десяток лет.

Комфортные условия для экипажа будут созданы и на краболовах, которые строятся сейчас на Находкинском судоремонтном заводе, отметили в «Антее». Это суда другого проекта, однако и здесь быту моряков будет уделяться особое внимание.

**Мargarита КРЮЧКОВА**  
Приморский край



Для перевозки живого краба предназначены девять танков



Капитан «Руси» Евгений СЕДЯКИН



На борту «Руси» побывали президент Ассоциации добытчиков краба Дальнего Востока Александр ДУПЛЯКОВ, глава Приморского теруправления Росрыболовства Александр СКУМАТОВ и президент Ассоциации рыбохозяйственных предприятий Приморья Георгий МАРТЫНОВ



Для экипажа – комфортные каюты



# НЕСКУЧНАЯ ИСТОРИЯ

В этом году Тихоокеанский филиал ВНИРО (ТИНРО), а вместе с ним и вся рыбохозяйственная наука Дальнего Востока отметили 95-летие. Официальные мероприятия, посвященные юбилею, пришлось перенести на месяц – 21 октября в правительстве Приморского края состоялось торжественное собрание с участием руководства отрасли и краевых властей. Однако лучше любых слов о роли института и масштабах его работы рассказывает сама история.

В том, насколько долгий и увлекательный путь прошла рыбохозяйственная наука на Дальнем Востоке, мы смогли убедиться, посетив обновленный Морской музей ТИНРО.

На первом этаже основного здания института на улице Шевченко, 4 в этом году открылись новые залы музейного комплекса. На небольшой площади ученым удалось воссоздать дно тропического моря и полосу дикого побережья северных морей с его типичными обитателями. Здесь же в витринах наиболее интересные представители морской фауны – некоторым экспонатам уже более 60 лет.

Но еще интереснее оказалось окунуться в историю института: по обновленным залам этой части музея нас провела сотрудник библиотеки ТИНРО – ведущий специалист Елена КИТАЕВА.

В своем современном облике Музей истории рыбохозяйственной науки на Дальнем Востоке существует уже 10 лет: его открытие было приурочено к 85-летию ТИНРО с идеей воссоздать все этапы его развития.

Переступая порог первого тематического зала, мы попадаем в 20-е годы прошлого века – в самое начало истории института, которое было заложено в 1925 году с образованием на мысе Басаргина Тихоокеанской научно-промысловой станции (ТОНС).

Вот портрет основателя ТОНС и ее директора – профессора Константина Михайловича ДЕРЮГИНА. Здесь же первая фотография ученого совета в 1926 году, и самый первый том «Известий ТИНРО» – на днях вышел уже двухсотый выпуск этого периодического издания института. «У нас очень хороший архив, в том числе фотоархив, и на основании этого удалось в подробностях воссоздать всю историю института. К тому же в первом томе «Известий ТИНРО» Константин Михайлович настолько

подробно изложил отчет о создании биостанции, обоснование ее необходимости, что сегодня мы имеем полное представление об этапе основания института», – отметила Елена Китаева.

Профессор Дерюгин прибыл во Владивосток из Ленинграда. На тот момент он уже имел успешный опыт организации и открытия научно-промысловой станции на Белом море, в Мурманске, – ныне Полярного филиала ВНИРО (ПИНРО). Теперь такую работу предстояло проделать и на берегу Японского моря. В кратчайшие сроки (с августа по сентябрь 1925 года) вместе с группой товарищей – ученых центральных институтов – Константин Михайлович разработал программу, нашел помещение для будущей станции, и работа началась. Кстати, то самое первое здание ТОНС существует до сих пор – в районе бухты Патрокл, где разрастаются современные жилые микрорайоны Владивостока.

В первый же год было заложено и несколько лабораторий – ихтиологическая, научно-промысловая, лаборатория рыбоводства. А также вспомогательные подразделения, в том числе библиотека: созданию фонда научной литературы, которой в Дальневосточном регионе сильно не хватало, первый директор станции уделил большое внимание.

На начальном этапе серьезно сдерживало работу приморских ученых отсутствие собственного флота. Первое судно появилось только в 1929 году, уже при втором директоре ТОНС Александре Николаевиче ДЕРЖАВИНЕ. Это была парусно-моторная шхуна «Россинантэ», купленная в Америке и дошедшая своим ходом во Владивосток. Два года судно простояло в доках Дальзавода, где его переоснастили лабораториями, заменили двигатели. Класс яхты позволял использовать «Россинантэ» только в экспе-



Главное здание Тихоокеанской научно-промысловой станции на мысе Басаргина: здесь в 1925 г. началась история ТИНРО

дициях в Японском море, но все равно с появлением этого судна для советских биологов на Дальнем Востоке открылась новая эпоха комплексных морских исследований.

Хранят архивы ТИНРО и рукописи ученых тех лет, документы, различные периодические издания. Есть даже первые инструкции по охлаждению, транспортировке, посолу рыбы, изготовлению консервов, которые выпускал технологический отдел научно-исследовательской станции. Эти тоненькие книжицы карманного формата широко использовались технологами на рыбозаводах, в рыболовческих артелях по всему региону.

Безусловно, история ТИНРО – это еще и титанический труд первопроходцев, которые столкнулись с огромным массивом сложных, а порой и непреодолимых проблем.

Прежде всего, была задача охватить огромную по протяженности береговую линию дальневосточных регионов, не говоря уже про сами моря. Поэтому параллельно с ТОНС организовывались отделения на Сахалине, Камчатке, в Магадане и, конечно же, на Амуре – в Хабаровске. В это же время, а именно в 1934 году, станция получает привычное современникам название – Тихоокеанский институт рыбного хозяйства и океанографии.

Особенно остро на этом этапе ощущалась нехватка

научных кадров, к работе в институте привлекались преподаватели Государственного дальневосточного университета и специалисты из западных регионов страны.

Но решать приходилось не только вопросы организационного характера. «В регионе элементарно не было соли: ее

четыре года из института было призвано 39 человек, в том числе 17 научных сотрудников, – некоторые только начинали свой путь в науке, другие были учеными с мировым именем. Для семи из них поле боя стало последним пристанищем.

В годы войны исследования в морях прекратились – весь гражданский флот был отдан на военные нужды. Да и сами дальневосточные моря были небезопасны. Тем не менее институт занимался решением важных задач – фронту требовались консервы, концентраты, медикаменты. Ученые разрабатывали рецептуры и технологии переработки водорослей для производства йода. Незаменимым источником витаминов был жир морского зверя. Оперативно требовалось заменить на промысле сардину-иваси, которая к 1940-м годам ушла из наших морей, – это стало тяжелым испытанием для рыбного хозяйства всей страны.

После войны отраслевая наука смогла возобновить полноценные исследования в Тихом океане. В 1950-е годы была организована большая берингоморская экспедиция, которая позволила поднять и исследовать мощный пласт биоресурсов. «Работы велись на нескольких судах, но все это был рыбацкий флот – своего у нас не было еще долгое время, – рассказала Елена Китаева. – Это были рыбацкие сейнеры, на которых работали ученые в качестве наблюдателей».

Экскурсия по истории института продолжается в зале южных морей, поскольку с 1968 по 1984 годы российские суда начали активно осваивать эти районы, спускаясь до Антарктиды. К тому времени у института уже появилось свое специализированное научно-исследовательское судно «Профессор Дерюгин», построенное для работы в далеких экспедициях. А география походов была самая обширная: северо-западная и центральная части Тихого океана, Индийский океан, район австралийского и новозеландского шельфов... Ученые исследовали запасы криля, тунца, китов и морзвеля, экосистему течения Куро-сио, оценивали возможности пелагического тралового промысла и многое другое.

Больше трети карты Мирового океана, занимающей

в те годы покупали за золото в Японии и Китае. Ученым необходимо было решать и эту проблему, ведь с ней напрямую был связан вопрос, актуальный и в наши дни, – доставка рыбы с Дальнего Востока в центральный регион», – отметила Елена Китаева.

Над этой задачей трудились в том числе технологи ТОНС. Первые исследования технологического состава промысловых рыб были начаты в 1925 году под руководством профессора Бориса Петровича ПЕНТЕГОВА. В 1926 году он был приглашен на станцию, где вскоре возглавил технологический отдел, который занимался вопросами посола, копчения, консервирования рыбы. Но для этого было необходимо где-то найти ресурсы. В музее ТИНРО хранится работа профессора «Поваренная соль из морской воды в условиях Приморья», но на практике построить завод по опреснению морской воды не было возможности. К сожалению, именно из-за этого Борис Петрович и пострадал в годы репрессий, когда невыполнение задач партии, даже нереальных, каралось высшей мерой.

История хранит имена и других сотрудников института, пострадавших в суровые 30-е годы. Очень много ученых тогда покинуло Дальний Восток. А затем пришла Великая Отечественная война... За



целую стену в зале музея, испещрено отметками о местах работы ученых и экспедиционных задачах прошлых лет. На этом фоне рассказ о современных маршрутах дальневосточного научного флота, ограниченного Японским, Охотским, Беринговым и Чукотским морями, невольно вызывает сожаление.

В зале южных море можно увидеть представителей тропической флоры и фауны, привезенных сотрудниками института из экспедиций. Большой интерес вызывают и хранящиеся здесь книги, среди которых есть справочники – полевые определители экзотических рыб, вручную проиллюстрированные самими учеными. «В то время, когда даже пленочная камера еще была большой редкостью, каждый ученый желательно должен был обладать какими-то художественными навыками, чтобы быстро зарисовать пойманную рыбу и точно передать ее прижизненную окраску. Вот так и появлялись такие рукописные справочники в 70-е годы», – рассказывает об изданиях, хранящихся под стеклом одного из музейных стендов, сотрудник ТИНРО.

Стоит отметить, что долгое время, вплоть до 1975 года, институт располагался в самом центре Владивостока – в нынешнем здании музея им. Арсеньева, напротив правительства Приморского края. Здесь же для горожан был открыт биологический музей, где уже тогда были представлены многие из уникальных экспонатов нынешних экспозиций. На тот момент это был единственный биологический музей такого рода на Дальнем Востоке.

Переходим в 80-е годы, когда на помощь ученым пришел технический прогресс. В этом зале можно увидеть внушительных размеров аэрофотоаппарат, который в том числе помогал с воздуха фиксировать оперативную обстановку на нерестовых реках. Есть здесь и судовой прибор для определения солености воды, который также сложно назвать портативным. Для будущих поколений решили сохранить и технологические приборы, которые были на каждом рабочем столе ученого, – счеты и первые калькуляторы.

Здесь же, среди «динозавров» электроники, можно увидеть и настоящие кости млекопитающего, которого сегодня уже не встретишь в природе, – это череп морской коровы (Стеллеровой коровы), «истребленной к 1768 году». Воссозданный облик животного можно увидеть в актовом зале на первом эта-

же ТИНРО. Но то муляж, а это – настоящие останки вымершего животного, которого сегодня посетителям музея приводят в пример, рассказывая о хрупкости природы.

А вот витрина с пирамидой жестяных банок – это продукция и разработки ТИНРО 1940-1980-х годов, которые внедрялись на рыбозаводах Дальнего Востока. Рядом ценник торгового комплекса «Дары моря», также ушедшего в историю, – когда-то «кету – спинку» холодного копчения здесь можно было приобрести за 5 рублей 20 копеек за кг. «На открытии нашего музея 10 лет назад семья бывшего директора института, Кирилла Ивановича ПАНИНА, передала нам коллекцию этикеток. Это позволило сделать такую интересную экспозицию», – поведала наш экскурсовод.

Тем временем мы подходим к залам, в которых рассказывается о современном состоянии института. Хотя, как верно заметила Елена Китаева, все меняется очень стремительно и эти факты уже сами уходят в историю, но все равно здесь можно получить представление о направлениях работы института, которые в последние десятилетия остаются для него центральными. Среди них, конечно, марикультура. Активно она начала активно развиваться с 1960-х годов, и ТИНРО стал одним из основоположников этой отрасли на Дальнем Востоке. Уже появился в музее и отдельный стенд, посвященный новому подразделению ТИНРО – инновационному научно-производственному центру марикультуры на острове Попова, который был открыт в 2019 году.

Кроме того, в Лучегорске продолжает работу научно-исследовательская станция ТИНРО, специалисты которой занимаются селекцией и разведением гибридных форм рыб. Параллельно с этим институт ведет работу по разработке современных рецептов кормов для аквакультуры.

Отдельные экспозиции посвящены технологиям биопрепаратов – это знаменитые БАДы ТИНРО, известные сегодня не только в России. Рассказывается здесь и об истории лососевых исследований на Дальнем Востоке. Отдельная программа, посвященная этому направлению, появилась еще в 70-х годах и продолжается до сих пор, оставаясь для института одним из важнейших направлений работы.

Не могли мы пройти мимо еще одной гордости Морского музея ТИНРО – гигантского экспоната, расположивше-

гося рядом с экспозициями, которые рассказывают об исследованиях северных морей. «Это не ребро кита, как вы подумали, а “всего лишь” фрагмент его челюсти», – отвечает на мой удивленный вопрос представитель института. По ее словам, в интернете можно прочитать, что такая редкая кость хранится лишь в ПИНРО – нижнюю челюсть синего кита еще называют одной из достопримечательностей Мурманска. Но оказывается, что и дальневосточным ученым повезло в свое время поднять из моря столько редкий «улов». Долгое время этот экспонат хранился в океариуме ТИНРО на улице Батарейной, в районе владивостокской набережной.

Экскурсия по историко-биологической экспозиции Морского музея ТИНРО завершается в современном лекционном зале. Здесь бывает разнообразная публика – от воспитанников подшефного детского сада до членов международных делегаций. Поэтому в залах музея организуются тематические мероприятия, посвященные самым разным темам и событиям.

«У нас интересно всегда, – уверена Елена Китаева. – Убедиться в этом может любой желающий, причем совершенно бесплатно. Надо только заранее позвонить в библиотеку института и договориться о визите в музей. Мы поможем организовать экскурсии для школьников, студентов, туристов. С единственной поправкой – на эпидемиологическую ситуацию».

**Наталья СЫЧЁВА**  
Владивосток



Руководитель Росрыболовства Илья ШЕСТАКОВ принял участие в открытии морской экспозиции музея, обновленного к юбилею института



В залах Музея истории рыбохозяйственной науки на Дальнем Востоке в ТИНРО можно найти по-настоящему уникальные экспонаты



Торжественное собрание, посвященное 95-летию Тихоокеанского филиала ВНИРО (ТИНРО), прошло в правительстве Приморского края

## «ТИНРО В СЕРДЦЕ МОЁМ. ЗАПИСКИ ДИРЕКТОРА ИНСТИТУТА»

Вышла в свет автобиография известного ученого Льва БОЧАРОВА. В силу неразрывной связи с ТИНРО сквозь призму своей судьбы автор фактически повествует о развитии этого крупнейшего на Дальнем Востоке рыбохозяйственного НИИ.

«ТИНРО в сердце моём. Записки директора института» – так Лев Бочаров назвал свою книгу. Из 38 лет работы в институте он на протяжении 20 лет возглавлял ТИНРО.

В своих записках автор делится воспоминаниями о времени и людях, с которыми сводила его судьба на разных этапах жизни. Особым языком в доверительном тоне идет

разговор о непростых вопросах науки, об очень непохожих этапах истории отечественного рыбного хозяйства, о человеческих характерах и отношениях.

Юмористические пассажи помогают избежать пафосности в изложении своих позиций о главном в предназначении ученого. Много конкретных деталей, которые сохрани-

ла память автора, удивят даже тех читателей, которые в это время работали в институте.

«Записки директора института» будут интересны всем, чья жизнь связана с вековой историей ТИНРО, с морем и рыбным промыслом, всем, кто познал вкус нашего противоречивого времени.

**Андрей ДЕМЕНТЬЕВ**



## РЫБАКИ ПРОСЯТ ВНИМАНИЯ К ТЕМЕ УЧАСТКОВ

Координационный совет рыбохозяйственных ассоциаций Дальнего Востока впервые собрался вживую. Главы отраслевых объединений обсудили составление перечней рыболовных участков – от решения возникающих вопросов зависит, сохранят ли предприятия участки для промысла.

Во встрече участвовали президент Ассоциации рыбохозяйственных предприятий Приморья Георгий МАРТЫНОВ, руководитель Ассоциации рыбопромышленных предприятий Сахалинской области Максим КОЗЛОВ, президент Ассоциации предприятий рыбной отрасли Хабаровского края Сергей РЯБЧЕНКО, председатель Ассоциации добытчиков лососей Камчатки Владимир ГАЛИЦЫН, руководитель Ассоциации добытчиков краба Дальнего Востока Александр ДУПЛЯКОВ, председатель совета директоров медиахолдинга Fishnews Эдуард КЛИМОВ.

20 октября замминистра сельского хозяйства – руководитель Росрыболовства Илья ШЕСТАКОВ провел во Владивостоке совещание по лососевой путине. Обсуждалось, что происходит с ресурсной базой и как отрасли реагировать на эти изменения.



Но для того чтобы предприятия спокойно продолжали добывать лосось и выпускать продукцию, важно разобраться с правовой базой. Особое внимание тема формирования региональных списков рыболовных участков приобрела после появления законопроекта о распространении в отрасли электронных аукционов. В раз-

работанном документе наличие участка в перечне было одним из условий того, что акватория будет распределяться через конкурс, а не через аукцион.

Однако на местах остается очень много вопросов по подготовке таких списков. Правовая основа для описания границ участков неоднократно менялась, к тому же в разных

регионах своя специфика – все это создает большие риски для рыбаков.

Можно столкнуться с ситуацией, когда компания вкладывалась в берег, инфраструктуру, развитие муниципального образования, а в итоге проиграла на аукционе и лишилась права на промысел, обратил внимание президент Ассоциации рыбопромышленных предприятий Сахалинской области Максим Козлов.

Председатель Ассоциации добытчиков лососей Камчатки Владимир Галицын предложил при описании границ участков в перечне руководствоваться той информацией, которая есть в действующих договорах, – чтобы исключить риски для пользователей.

Важно, чтобы Минсельхоз и Росрыболовство продолжали отслеживать решение вопросов, с которыми сталкиваются регионы при подготовке списков, подчеркнули руководители ассоциаций.

Обсуждалась также тема согласования поставок морепродуктов в живом виде – изменения в регламент Росприроднадзора о получении заключений на вывоз так и

не внесены. Между тем предприниматели уже столкнулись с гибелью морского ежа и понесли убытки, отметил Максим Козлов.

Для эффективной работы предприятий нужно разобраться и с минимальными суточными объемами добычи крабов на судно.

На следующий день руководители ассоциаций выступили с волнующими вопросами на совещании по организации рыболовства у Ильи Шестакова. 22 сентября замглавы федерального агентства Петр САВЧУК провел с представителями регионов встречу по формированию списков участков для промысла. FN

### СПРАВКА

Координационный совет общественных рыбохозяйственных организаций Дальнего Востока собирается для выработки общей позиции отраслевых ассоциаций по тем или иным проблемам. Ранее его встречи проходили на площадке Fishnews Online.

## РОСРЫБОЛОВСТВО ОТВЕТИЛО НА ВОПРОСЫ ПРОМЫШЛЕННОСТИ

Экспорт продукции в условиях борьбы с коронавирусом, списки рыболовных участков, перспективы выдачи разрешений на промысел в зависимости от таможенного оформления судна, ветеринарные документы – эти вопросы, как показало совещание у главы Росрыболовства, волнуют дальневосточных рыбаков.

Совещание по проблемам организации рыболовства на Дальневосточном бассейне 21 октября провел во Владивостоке замминистра сельского хозяйства – руководитель Росрыболовства Илья ШЕСТАКОВ.

Промысел идет достаточно хорошо – с прибавкой по сравнению с результатами прошлого года, однако еще есть большие возможности по освоению как квотируемых, так и неквотируемых объектов, подчеркнул глава ведомства.

Вылов на Дальнем Востоке превысил 3 млн тонн, сообщает корреспондент Fishnews. Несмотря на неудачную лососевую путину, хорошие показатели дают сардина-иваси, минтай, сельдь, треска, отметил заместитель руководителя Росрыболовства Петр САВЧУК.

Однако рыбаков волнует, что будет с поставками. В связи с обнаружением COVID-19 у моряков, выявлением следов вируса на упаковке продукции, Китай вводит ограничения по ввозу товаров с тех или иных судов. Росрыболовство работает с профильными структурами, чтобы сохранить торговлю, рассказал Петр Савчук.

«Совместно с МИД России, Роспотребнадзором, Россельхознадзором, зарубежными дипломатическими представительствами мы разрабатываем план мероприятий, чтобы ограничения по экспорту в страны АТР были сняты», – заявил замглавы агентства.

Ситуация тревожная, подчеркнул президент Ассоциации рыбохозяйственных предприятий Приморья

Георгий МАРТЫНОВ. «Мы готовы выполнять те требования, которые и Россельхознадзор, и китайская сторона нам предъявит. Но мы должны понимать, что делать дальше», – добавил руководитель АРПП.

В Росрыболовстве заявили, что у Китая жесткая позиция по борьбе с распространением вируса. Ведомство призвало судовладельцев соблюдать меры безопасности. При несоблюдении требований речь может идти об отзыве свидетельства об управлении безопасностью для судна (СвУБ).

Президент Ассоциации добытчиков минтая Алексей БУГЛАК рассказал, что рыбаки договорились с управлением Россельхознадзора начать пробное тестирование упаковки. Это поможет обеспечить поставки.



На совещании Росрыболовство сообщило, как решаются вопросы, с которыми предприятия столкнулись ранее. Например, по прилову минтая при специализированном промысле сельди на Западной Камчатке. Внесение изменений планировалось обсуждать на следующий день, заседании Дальневосточного научно-промыслового совета.

Давно поднимается проблема, как оформлять уловы при промысле сардины-иваси с использованием судна-

добытчика и транспортно-го судна. По этому вопросу удалось найти понимание с органами безопасности, рассказал Петр Савчук.

Президент Ассоциации добытчиков краба Дальнего Востока Александр ДУПЛЯКОВ обратил внимание на необходимость снижения минимального суточного объема вылова на судно по камчатскому крабу в Камчатско-Курильской подзоне – наука займется этой темой.

Волнует рыбаков, что будет с выдачей разрешений на

промысел, если эту процедуру увяжут с таможенным оформлением судов, купленных или отремонтированных за границей. Нужно учесть все моменты, чтобы избежать простоя флота, подчеркнул Алексей Буглак.

Работа над постановлением идет, но здесь так пока и нет ответа на вопрос, можно ли ограничиться поправками в правительственный акт или требуется закон, рассказал Илья Шестаков. Он сообщил, что не поддерживает выход постановления до того, как будут внесены изменения в регламенты таможенного оформления. Оцениваться должны не накопленные ремонты судна, а стоимость на момент предъявления. Также необходима возможность оформлять ремонт без захода на таможенную территорию, считает руководитель Росрыболовства.

Председатель Ассоциации добытчиков лососей Камчатка Владимир ГАЛИЦЫН и руководитель Ассоциации рыбопромышленных предприятий Сахалинской области Максим КОЗЛОВ подняли проблемы формирования региональных перечней рыболовных участков. Разбираться с тонкостями Росрыболовство планирует на специальном совещании. Члены Координационного совета отраслевых объединений Дальнего Востока готовы участвовать в этом обсуждении, заявил глава АРСО.

Не обошлось и без обсуждения проблематики ветеринарного контроля. Необходимо реализовать на практике принцип, когда продукция оформляется на основании информации о безопасности района промысла, подчеркнул руководитель Ассоциации рыбопромышленных предприятий Сахалинской области. Росрыболовство пообещало поддержку в этом вопросе.

Советник президента ВАРПЭ Лев БОЧАРОВ отметил, что бизнес-сообщество просит решить вопрос с перегрузками в непогоду для судов с «закрытой границей».

На совещании также обсуждались темы лицензирования экспорта живых морепродуктов, организации промысла лососей, традиционного рыболовства, изменения законодательства по 70% порогу освоения квот. FN

## КОРОНАВИРУС МЕНЯЕТ КАРТИНУ РЫБНЫХ ПОСТАВОК

Российские рыбаки опасаются, что борьба с коронавирусом может стать прикрытием для ценового давления и недобросовестной конкуренции на внешних рынках. Важно, чтобы государство защищало интересы национальных производителей, отметили руководители ассоциаций на онлайн-конференции Fishnews.

Основным вопросом для обсуждения, которое состоялось в начале октября, стала ситуация с поставками в Китай. Производители уже столкнулись с ограничениями из-за того, что, как заявили в КНР, на упаковке нашли коронавирус. Непонятно, каким образом китайская сторона проверяет упаковку российской рыбопродукции на наличие следов COVID-19. Процедура непрозрачна, детали ее коллеги из КНР не раскрывают, проблему пытаются решить Россельхознадзор, но дело продвигается тяжело, сообщили представители рыбной промышленности на конференции Fishnews.

30 сентября непростая для российских поставщиков тема рассматривалась на совещании, которое организовал центральный аппарат Россельхознадзора. Затем

было проведено обсуждение с управлением ведомства в Приморском крае и Сахалинской области, рассказал президент Ассоциации добытчиков минтая Алексей БУГЛАК.

«Мы прорабатываем возможные варианты принятия дополнительных мер по мониторингу экспорта рыбопродукции с тестированием тароупаковки», – обратил внимание руководитель АДМ.

При этом российские поставщики не раз подчеркивали, что стремятся защитить здоровье экипажей и обеспечить безопасность продукции. Ассоциация добытчиков минтая приняла специальную декларацию «О мерах по противодействию распространению новой коронавирусной инфекции COVID-2019».

Президент Ассоциации предприятий рыбной отрасли Хабаровского края Сергей

РЯБЧЕНКО планировал поднять тему на заседании общественного совета при территориальном управлении Россельхознадзора.

Вопросы поставок беспокоят и Ассоциацию добытчиков краба Дальнего Востока. Если будет ухудшаться ситуация с мороженой рыбной продукцией, этого можно ожидать и с живыми морепродуктами, а краб сейчас идет в КНР в основном в таком виде, обратил внимание президент АДК Александр ДУПЛЯКОВ. «Есть обеспокоенность, мониторим, работаем в этом направлении», – сообщил он.

Временные ограничения на поставки рыбопродук-

ции в КНР китайская сторона ввела и в отношении нескольких судов, приписанных к портам Мурманск и Архангельск. На Северном бассейне внимательно следят за ситуацией, происходящей на рынках АТР, ведь потом она может повториться и в работе с партнерами из других стран, сообщил председатель Межрегиональной ассоциации прибрежных рыбопромышленников Северного бассейна Валентин БАЛАШОВ.

Руководители отраслевых объединений намерены продолжить взаимодействие с компетентными ведомствами, чтобы обеспечить работу на внешних рынках. FN

### СИТУАЦИЯ НА ГРАНИЦЕ

В октябре Россельхознадзор проинформировал Китай о мерах, которые принимаются для обеспечения безопасности поставок в пандемию коронавируса. Коллеги из КНР заявили, что рассчитывают на максимальную ответственность российского бизнеса. Китай готов проверять экспортеров из РФ по видео.

По информации министерства здравоохранения Приморского края, водители грузовиков, въезжающих в КНР через Пограничный, Полтавку и Турий Рог, должны предоставлять китайской стороне справку об отсутствии коронавируса. Сдать тест на COVID-19 можно на территориях муниципальных образований, где находятся эти пункты пропуска.

## В КОРЕЮ ТОЛЬКО С ПРОВЕРЕННЫМИ АНАЛИЗАМИ

Республика Корея ввела требование о проверке результатов ПЦР-теста на COVID-19. До выхода из российского порта необходимо направить копию результата анализа в дипломатическое учреждение.

Генконсульство Кореи во Владивостоке сообщило о мерах, введенных «в связи с продолжающимися случаями выявления заражений коронавирусом COVID-19 среди членов экипажей судов».

«До выхода из порта результаты ПЦР-тестов моряков должны быть проверены на подлинность через дипломатическое учреждение», – говорится в объявлении.

Если результаты анализа получены в Приморье или

других регионах консульского округа (Хабаровский и Камчатский края), копия результата должна быть направлена по электронной почте в генеральное консульство.

Оригинал подается в карантинный пункт только после проверки копии.

Как сообщает корреспондент Fishnews, в качестве даты вступления в силу указано 23 октября 2020 г. (дата получения ПЦР-теста). FN

## ДОКУМЕНТЫ ДЛЯ МОРЯКОВ ВНОВЬ ПРОДЛИЛИ

Морская администрация РФ продлила принятые ранее экстренные меры по квалификационным документам, срок действия которых истек или истекает до 31 декабря 2020 г. включительно.

«Если член экипажа, находящийся в рейсе, не имеет возможности продлить в установленном порядке свои квалификационные документы, срок их действия автоматически продлевается до 31 марта 2021 года включительно», – рассказали в пресс-службе Минтранса. Среди таких документов – профессиональные дипломы, выданные Морской администрацией РФ; подтверждения о признании дипломов, выданных иностранным государством; квалификационные свидетельства; подтверждения к дипломам для работы на танкерах (нефтяных, газовозах,

свидетельства о квалификации судовых поваров; другие квалификационные документы, требуемые в соответствии с Международной конвенцией о подготовке и дипломировании моряков и несении вахты 1978 г. с поправками (ПНДВ). Внесение дополнительных отметок о продлении или выдача новых документов не требуется.

В министерстве обратили внимание, что Морская администрация РФ оставляет за собой право в любое время изменить или отменить вышеуказанные меры в зависимости от развития ситуации с пандемией COVID-19. FN



## ДЛЯ ПРОМЫСЛА ИВАСИ ПРИГОТОВИЛИ ИЗМЕНЕНИЯ ПРАВИЛ

Дальневосточный научно-промысловый совет поддержал внесение изменений в правила рыболовства. Предлагается предусмотреть, что добыча сардины-иваси и скумбрии с использованием двух судов относится к рыболовству с учетом уловов в местах доставки и выгрузки.



Напомним, что рыбаки, развивающие промысел сардины-иваси, столкнулись с вопросом: как оформлять работу, если добыча поступает из орудия лова сразу на судно-приемщик.

Теперь в правилах рыболовства для Дальнего Востока планируется четко предусмотреть, что при такой схеме предприятия могут использовать режим рыболовства с учетом улова в местах доставки и выгрузки. Поправки, которые должны

исключить претензии контролирующих органов к рыбакам, одобрил 22 октября Дальневосточный научно-промысловый совет.

Как следует из текста предложенных изменений, судно, которое изымает водные биоресурсы напрямую из орудия добычи в наливной трюм, рассматривается как базовое. Суда с «кошельками» или разноглубинными тралами, устанавливающие орудия лова, – вспомогательные. Таким образом они ука-

зываются в разрешении на добычу базового судна.

В этом случае учет улова осуществляется в местах доставки и выгрузки после завершения каждого рейса (выхода в море). Соотношение видов в уловах указывается в отчетных документах базового судна. В промысловых журналах вспомогательных судов делаются записи о применении орудий лова для изъятия ВБР базовым судном, весовое (размерное) соотношение видов при этом не указывается. Поправки распространяются не только на иваси, но и на скумбрию и сайру.

Принятые изменения должны снять вопросы, с которыми столкнулись рыбаки, заявил Fishnews представитель рыбокомбината «Островной» Сергей СУХАНОВ. «Формулировку Росрыболовство и ВНИРО готовили с нашим участием», – отметил он.

Теперь должен выйти приказ Министерства сельского хозяйства РФ, который официально внесет одобренные поправки. FN



## ГЕОГРАФИЮ ЗАПРЕТА СТАВНЫХ СЕТЕЙ ПРЕДЛОЖИЛИ РАСШИРИТЬ

Запрет использования ставных сетей на морских участках по всему побережью Западной Камчатки до реки Ича могут ввести уже к следующей лососевой путине.

В 2018 г. в правила рыболовства для Дальневосточного бассейна были включены ограничения по применению ставных сетей для добычи тихоокеанских лососей в Камчатском крае. Но на Западно-Камчатскую подзону запрет не распространяется.

Теперь предлагается полностью закрыть промысел ставными сетями по Западной Камчатке за исключением акватории к северу от реки Ича – эта тема обсуждалась на заседании Дальневосточного научно-промыслового совета 22 октября.

«Мы принципиально поддерживаем, что на Западной Камчатке, на морских рыболовных участках, можно отказаться от использования сетей», – заявила руководитель Камчатского филиала ВНИРО (КамчатНИРО) Нина ШПИГАЛЬСКАЯ. Она отметила, что специалистам нужно время для подготовки обоснования.

Председатель Ассоциации добытчиков лососей Камчатки Владимир ГАЛИЦЫН напомнил, что проблема запрета ставных сетей по западному побережью обсуждается с 2015 г. Ранее большая часть рыбопромышленников по Западно-Камчатской подзоне возражала против

такого решения. Однако на недавнем собрании 8 из 9 основных пользователей проголосовали за запрет, рассказал руководитель объединения.

Понятно, что при этом рыбаки поступают экономическими интересами, однако речь идет о сохранении ресурса, объяснил Владимир Галицын.

Вопрос об изменении правил рыболовства планируется рассмотреть на ученом совете, затем он может быть включен в повестку уже следующего заседания ДВНПС, чтобы изменения вступили в силу к путине 2021 г.

При этом уже на нынешнем заседании научно-промысловый совет поддержал изменения, которые должны исключить попытки использования на морских участках Камчатки одновременно ставных сетей (там, где это разрешено) и ставных неводов.

Также предполагается запретить применять на реках края ставные невода и другие виды ставных (стационарно устанавливаемых) ловушек.

Все перечисленные меры предусмотрены для промышленного рыболовства.

**Маргарита КРЮЧКОВА**  
Владивосток

## РЕГИОНЫ ОЦЕНЯТ РАБОТУ КОМИССИЙ ПО АНАДРОМНЫМ

От эффективности комиссий по регулированию добычи анадромных видов зависит успешность промысла лососей и других важных для рыбаков объектов – замглавы Росрыболовства Петр САВЧУК пригласил регионы направить предложения по порядку работы этих органов.

Деятельность региональных комиссий по анадромным регламентирована приказом Минсельхоза от 8 апреля 2013 г. № 170. В утвержденный порядок работы периодически вносятся изменения. Например, в этом году были предусмотрены предельные сроки, в которые комиссия должна определять периоды начала промысла и объемы добычи по пользователям.

Тем не менее практика ставит новые вопросы,

сообщает корреспондент Fishnews. Так, на совещании, которое провел 21 октября во Владивостоке замминистра сельского хозяйства – глава Росрыболовства Илья ШЕСТАКОВ, были подняты вопросы о дистанционном участии в заседаниях комиссии. Предлагается снять ограничения на такой формат работы, так как во время пандемии не всегда есть возможность личного присутствия. Планируется изучить возможные механиз-

мы обжалования решений комиссии.

Обсуждалась работа комиссий по анадромным и на заседании Дальневосточного научно-промыслового совета 22 октября. Решено отдельно рассмотреть работу приказа № 170. Председатель ДВНПС замглавы Росрыболовства Петр Савчук пригласил регионы направить предложения по порядку деятельности комиссии, чтобы их можно было рассмотреть на предстоящем совещании. FN



## С ПАЛТУСОМ ВСЕ НЕПРОСТО

Представители рыбацких предприятий подняли на заседании ДВНПС проблемы, с которыми сталкиваются при добыче палтуса.

В 2019-2020 гг. на ярусном промысле черного палтуса сложилась крайне неудовлетворительная обстановка, отметил президент Ассоциации рыбохозяйственных предприятий Приморья Георгий МАРТЫНОВ.

В прошлом году пользователи края освоили суммарную квоту палтуса всего на 59%, результаты нынешнего года также пока неутешительны, рассказал руководитель объединения.

Он привел два фактора, которые, как считают пользователи, оказывают негативное влияние на промысел черного палтуса. Первая проблема, о которой говорят в отраслевом сообществе, это активизация использования для добычи донных жаберных сетей. «Это является одной из причин сокращения запаса палтуса на Дальневосточном рыбохозяйственном бассейне. Так, на 2021 год по бассейну прогнозируется сокращение общего допустимого улова палтуса на 15% по сравнению с 2020 годом», – заявил Георгий Мартынов.

В ассоциации напомнили о рекомендациях по результатам прошлого заседания ДВНПС ограничить этот вид промысла. АРПП предложила такие меры, рассказал президент объединения.

Вторая проблема – нахлебничество косаток. По словам Георгия Мартынова, высокоэффективных решений этой проблемы до сих пор не найдено. «В результате промысел черного палтуса пассивными орудиями лова становится неэффективным и нерентабельным. При этом предприятия не в состоянии освоить выделенные квоты, несмотря на выставление флота и осуществление промысла», – подчеркнул президент ассоциации.

По палтусам наблюдается сокращение общего допустимого улова, связанное с естественным снижением запасов, обрисовал ситуацию с ресурсом руководитель Тихоокеанского филиала ВНИРО (ТИНРО) Алексей БАЙТАЛЮК. Он также обратил внимание, что на фоне снижения ОДУ часть предприятий переходит с традиционного ярусного промысла на работу жаберными сетями.

В 2020 г. доля этих орудий добычи в вылове палтуса Западно-Беринговоморской зоны возросла примерно в четыре раза.

На экономические показатели работы рыбаков, безусловно, влияет нахлебничество косаток, подчеркивают ученые. Причем пресс со стороны этого морского зверя усиливается.

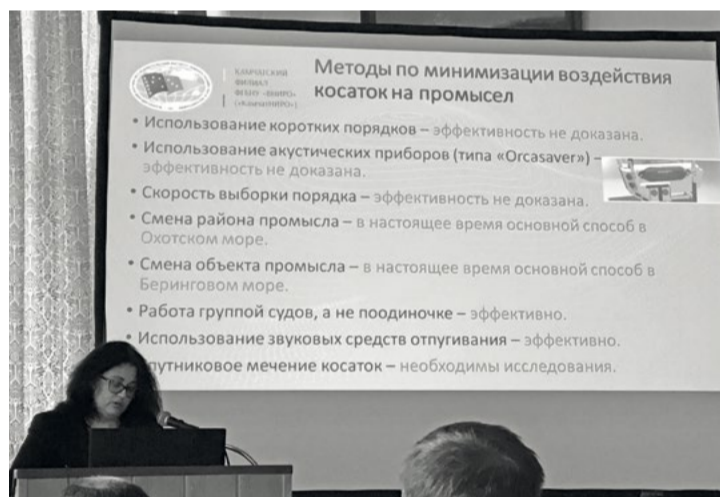
Руководитель Камчатского филиала ВНИРО Нина ШПИГАЛЬСКАЯ выступила на совете с отдельным докладом по проблеме нахлебничества. «В КамчатНИРО в 2018 году обратилась Ассоциация «Ярусный промысел» с предложением о выполнении научно-исследовательской работы, которая бы ответила на вопро-

сов (10%). Анализ показал, что косатки потенциально могут быть причиной потери примерно 6% улова белокорого палтуса и 24% улова черного. Хотя здесь морской зверь не оставляет следов, поэтому данные приблизительные.

Оценивалась также эффективность разных методов минимизации влияния косаток на промысел, сообщает корреспондент Fishnews. По мнению ученых, перспективно спутниковое мечение, хотя и здесь требуются дальнейшие исследования.

АРПП предложила считать форс-мажором ситуацию, когда предприятие, ведущее специализированный ярусный промысел палтуса, не освоило в 2019-2020 гг. 70% квоты. И, таким образом, не расценивать это недоосвоение как основание для расторжения договора на долю квоты. С предложением учесть сложности, с которыми из-за косаток столкнулись рыбаки, выступили и другие отраслевые объединения.

Однако в Росрыболовстве считают, что с юридической точки зрения такое решение принять не удастся. Председа-



Руководитель Камчатского филиала ВНИРО Нина ШПИГАЛЬСКАЯ выступила с отдельным докладом по проблеме нахлебничества косаток

сы о системе взаимоотношений промысла черного и белокорого палтуса и морских млекопитающих в Охотском и Беринговом морях», – рассказала глава филиала.

Исследования показали, что в Охотском море косатки «специализируются» на черном палтусе. Средний улов на порядок без этих морских млекопитающих в районе выборки примерно в три раза выше, чем там, где они есть.

По предварительным оценкам, потери улова черного палтуса от косаток в Охотском море по массе колеблются от 11 до 19%.

Сведений по влиянию косаток на промысел палтуса в Беринговом море немного. В 2020 г. наблюдатели зафиксировали, что из 90 порядков, выставленных на палтуса (и черного, и белокорого), косатки объели уловы с 9 поряд-

## КАМЧАТСКИЙ КРАБ ПОТРЕБОВАЛ СМЕНЫ ПОКАЗАТЕЛЯ

Минимальный суточный объем вылова камчатского краба в Камчатско-Курильской подзоне нужно снизить, заявили в профильной ассоциации. Как отметили в объединении, это важное решение для предприятий в условиях изменившейся промысловой обстановки.

Президент Ассоциации добытчиков краба Дальнего Востока Александр ДУПЛЯКОВ заявил о необходимости пересмотреть минимальный суточный объем вылова камчатского краба в Камчатско-Курильской подзоне на совещании у главы Росрыболовства Ильи ШЕСТАКОВА.

«В 2020 году предприятия, которые начали промысел камчатского краба в Камчатско-Курильской подзоне, столкнулись с резким ухудшением промысловой обстановки», – рассказал руководитель АДК.

Он представил данные о средних суточных уловах на 15 октября, сообщает корреспондент Fishnews. В предыдущие пять лет они не опускались ниже 7 тонн. За весь сезон показатель не падал ниже 6,5 тонны. Однако сейчас объемы добычи не дотягивают и до 3 тонн.

В прошлые пять лет судосудок, когда уловы были ниже минимального суточного объема, было порядка 20%. Сейчас ситуация зеркальная: 76% судосудок с показателем менее 4 тонн и только 24% – с показателем выше.

Минимальные суточные объемы используются Рос-

рыболовством для расчета времени, на которое нужно выписать промысловый билет для освоения предоставленной предприятию квоты. Завышенный показатель приведет к тому, что рыбакам не хватит времени для работы, между тем если пользователь в течение двух лет подряд выбирает меньше 70% квоты, его лишают права на промысел.

«Это серьезные риски несет, и мы просим поручить ВНИРО, ответственным филиалам, проработать вопрос о снижении минимальной суточной нормы с 4 тонн до 1,5 тонны», – обратился к руководству федерального агентства Александр Дупляков.

Действительно, если посмотреть ситуацию в последние три-четыре года, то показатели суточных уловов снижаются, подтвердил руководитель Тихоокеанского филиала ВНИРО (ТИНРО) Алексей БАЙТАЛЮК. До какой величины нужно уменьшить минимальный объем, станет понятно после выполнения учеными необходимых работ.

Илья Шестаков поручил проработать вопрос с минимальными объемами. FN

## БОНУС ДОБРОСОВЕСТНЫМ ЭКСПОРТЕРАМ

Президент Владимир ПУТИН поручил правительству заняться вопросами создания института добросовестного экспортера для предоставления такому поставщику дополнительных преимуществ.

Глава государства подпisał перечень поручений по итогам сентябрьского заседания Госсовета, на котором обсуждалось достижение целей национального развития, сообщает корреспондент Fishnews

Поставлены задачи в том числе по созданию комфортной бизнес-среды. Президент поручил включить в дорожную

карту «Трансформация делового климата» мероприятие по созданию института «добросовестного экспортера».

Как следует из текста поручений, для таких поставщиков должны обеспечиваться дополнительные преимущества, упрощенный порядок взаимодействия с органами власти, снижение административной нагрузки. FN



# Андрей АНУФРИЕВ: ОТРАСЛЬ НАЧАЛАСЬ С РЫБОЛОВЕЦКИХ КОЛХОЗОВ

15 октября Союз рыболовецких колхозов России отметил 35-летие со дня образования. Правда, с торжественными мероприятиями в силу эпидобстановки решили повременить. Руководителям предприятий колхозной системы пришлось бы лететь в столицу со всех концов страны, ведь Росрыбколхозсоюз остается в полном смысле общероссийской организацией, объединяя рыбаков со всех бассейнов. Каков путь рыболовецких колхозов в XXI веке, какую роль они играют в жизни населения приграничных прибрежных территорий, каким образом удастся сохранять эту систему и защищать интересы рыбацкого сообщества уже четвертое десятилетие, в интервью Fishnews рассказал председатель правления Росрыбколхозсоюза Андрей АНУФРИЕВ.

**– Союз рыболовецких колхозов России – одно из старейших общероссийских объединений в рыбной отрасли. Кто принимал решение о его создании 35 лет назад? Какие задачи ставились на том этапе и что представляет собой союз в наши дни?**

– В апреле 1985 года Совет министров СССР принял постановление «О совершенствовании руководства рыболовецкой колхозной системы». Главной идеей было сделать управление рыболовецкими колхозами более централизованным. На тот момент это была очень мощная система: рыболовецкие колхозы имели на балансе крупнотоннажные суда, работали не только вблизи родных берегов, но и в различных районах Мирового океана, например, в водах африканских государств; занимались береговой переработкой и в сумме обеспечивали порядка 25% вылова всей рыбной отрасли – это более 2 млн тонн!

Уже в октябре был собран Учредительный съезд уполномоченных представителей рыболовецких колхозов, который принял решение о создании Всесоюзного объединения рыболовецких колхозов. С этой даты – 15 октября 1985 года – мы и ведем отсчет истории нашего союза.

Понятно, что сама колхозная система намного старше. Советская власть организовывала колхозы на селе с 1920-х годов и одновременно с ними создавались рыболовецкие хозяйства, артели. Последние годы многие наши организации отмечали юбилейные даты – кто 80 лет, а кто и 90! Взять хотя бы крупнейший по объемам вылова камчатский РК имени Ленина: в 1929 году в Авачинской бухте образовались сразу три артели, кото-

рые со временем стали одним колхозом. Колхозы Архангельской области, Ненецкого округа, Карелии – все с историей. Солидный возраст и у региональных колхозных объединений. Например, Хабаровский

члены Росрыбколхозсоюза – это 65 организаций разных форм собственности, которые представляют практически все прибрежные регионы и все рыбохозяйственные бассейны. В наших рядах не только



**Андрей АНУФРИЕВ: Члены Росрыбколхозсоюза – это 65 организаций разных форм собственности, которые представляют практически все прибрежные регионы и все рыбохозяйственные бассейны. В наших рядах не только колхозы, но и акционерные общества, ассоциации и региональные рыбацкоколхозсоюзы.**

Крайрыбколхозсоюз в этом году отмечает 60-летие.

После распада СССР и отделения всех республик 15 апреля 1992 года прошло собрание учредителей рыболовецких колхозов, которое приняло решение о реорганизации Всесоюзного объединения в Союз рыболовецких колхозов России. На данный момент

колхозы, но и акционерные общества, ассоциации и региональные рыбацкоколхозсоюзы. Но союз – это не застывшая монолитная структура, какие-то предприятия могут в него вступать, а какие-то выходить из его состава. Только в этом году мы приняли четырех новых членов – это Ассоциация рыбодобывающих предпри-

ятий Ульчского и Комсомольского района Хабаровского края, компании «Атика» (Сахалинская область) и «Оладон» (Хабаровский край) и рыбколхоз «Парижская коммуна» из Краснодарского края.

**– Само слово «колхоз» выглядит довольно архаичным. Насколько эта организационная форма жизнеспособна в условиях рыночной экономики? И какая часть предприятий, которые входят в Росрыбколхозсоюз, является колхозами в полном смысле?**

– С юридической точки зрения рыболовецкие колхозы (артели) согласно закону о сельскохозяйственной кооперации 1995 года являются сельскохозяйственными про-

– членами этого кооператива. Кроме того, это действительно коллективная форма управления. Председатель колхоза не может принимать единоличные решения. Ему даны определенные полномочия, но все важные вопросы, в том числе финансовые, решает правление колхоза. По этой причине кредитные организации, банки иногда неохотно работают с колхозами: руководителям акционерного общества принимать решения проще, а в колхозах надо или правление собрать, или проводить общее собрание, что требует времени.

А насчет жизнеспособности судите сами: на сегодняшний день 60% наших организаций в самых разных регионах страны имеют организационно-правовую форму сельскохозяйственного производственного кооператива – рыболовецкого колхоза. На Камчатке это рыболовецкая артель «Колхоз Красный труженик» и уже упомянутый рыболовецкий колхоз имени В. И. Ленина. На Сахалине – рыболовецкий колхоз «Дружба». В Хабаровском крае наиболее крупные колхозы, которые всегда на слуху, – это рыболовецкий колхоз имени В. И. Ленина в Охотском районе и рыболовецкая артель (колхоз) имени 50 лет Октября в селе Датта.

В Калининградской области действуют колхозы «Доброволец», «Рыбак Балтики», «Труженик моря», рыбколхоз имени Матросова, «За Родину». В Астраханской области есть рыболовецкие колхозы имени XX партсъезда, «Волга» и другие. В Карелии – «Беломор» и «Заря Севера».

Архангельская область – еще один регион, где существует целая россыпь рыболовецких колхозов вдоль побережья. Это и «Освобождение», про который даже снимали документальный фильм, это «Север», это еще один «Беломор», это рыболовецкий колхоз имени М. И. Калинина. По соседству в Ненецком автономном округе – семь колхозов, которые работают совместно, имея в кооперации новое судно, и добывают на нем рыбу.

Допускаю, что слово «колхоз» может кому-то резать слух, но в таком случае можно использовать более благозвучные названия, например, «кооператив». Хотя мне приходилось видеть, как не только обычные люди, но даже чиновники федеральных мини-

зводственными кооперативами, сельскохозяйственными товаропроизводителями. Отношения, связанные с их деятельностью, регулируются Гражданским кодексом РФ, как и у других предприятий.

Главным отличием рыболовецких колхозов я бы назвал обязательные трудовые отношения с колхозниками



стерств удивлялись тому, что колхозы до сих пор существуют. Как-то неудобно становится, когда объясняешь, что действительно в стране есть рыболовецкие колхозы и там работает немало людей.

**– Зато с чем всегда ассоциировались колхозы, так это с повышенной социальной нагрузкой. Как вы оцениваете текущую роль рыболовецких колхозов в жизни тех поселков, сел и деревень, где они расположены?**

– Как правило, рыболовецкие колхозы, даже поменявшие форму собственности, акционировавшиеся, играют очень важную роль для местных жителей, зачастую являясь единственным более-менее крупным предприятием и работодателем в своем населенном пункте. Взять хотя бы РК «Приморец» в Шкотовском районе Приморского края, которому тоже в этом году стукнуло 90 лет. Да, в свое время колхоз был реорганизован в форму ОАО, но там остался тот же руководитель Петр Николаевич ГОРДИЕНКО и те же люди, а для поселка Подъяпольское «Приморец» по-прежнему градообразующее предприятие.

Или еще один пример – рыболовецкая артель имени 50 лет Октября в Ванинском районе Хабаровского края. В селе Датта – это единственное крупная организация, она является градообразующей и несет большую часть социальных расходов. Артель, которой уже более сорока лет руководит Давыд Яковлевич ФУКС, занимается благоустройством села, ремонтирует ключевые объекты инфраструктуры, материально поддерживает пенсионеров, постоянно помогает сельской администрации. И по сути так во всех прибрежных регионах.

Рыболовецкие колхозы в силу специфики своей деятельности редко базируются в городах. Чаще всего они находятся на побережье в поселках и деревнях, до которых иногда приходится добираться на вездеходах и где порой даже нет устойчивой сотовой связи. Могу привести слова председателя архангельского колхоза «Освобождение» Сергея Викторовича ТУЧИНА, которые точно описывают ситуацию: «Есть колхоз – есть деревня, нет колхоза – нет деревни». И это не просто красивое выражение.

В 2008-2015 годах проводились социально-экономические исследования 65 населенных пунктов, расположенных на побережье Белого моря, которые показали явную связь между наличием рыбо-

ловецкого колхоза и сохранением поселения. Более того, эти данные подтвердили, что в условиях Русского Севера ни сельское хозяйство, ни туризм не способны заменить финансовый поток, который формируется рыбным промыслом. С его прекращением экономическая активность постепенно сходит на нет. В городе люди могут найти другую работу, а в небольших поселениях это почти невозможно.

С учетом этого мне видится странный парадокс нынешней политики в отношении рыболовецких колхозов. Многие из них расположены на приграничных территориях, где удержание населения – вопрос безопасности страны, о котором государство вроде бы так печется. Более того, сейчас декларируются намерения актив-



*Цех рыбообработки рыболовецкой артели (колхоза) имени 50 лет Октября, Хабаровский край*

но развивать Дальний Восток и Арктику, стимулировать людей переезжать в эти регионы. Но при этом предпринимаются шаги по отмене льгот для градообразующих предприятий, по изъятию части квот у рыболовецких колхозов. Что же это за логика: давайте уничтожим то, что уже существует и работает десятилетиями, а потом будем строить с нуля, даже если это обойдется гораздо дороже? Лично мне непонятно.

**– Вы имеете в виду разрабатываемые уже несколько лет поправки в Налоговый кодекс? Какие еще проблемы наиболее остро стоят перед предприятиями системы Росрыбколхозсоюза?**

– В значительной степени у нас те же проблемы, что и у всех остальных предприятий рыбной отрасли. Например, с 2013 года, если мне не изменяет память, обсуждаются предложения ФАС поменять исторический принцип распределения долей квот на аукционный. Этой позиции антимонопольная служба придерживается до сих пор, уверяя, что аукционы повысят конкуренцию, предотвратят застои в отрасли и пустят



*Промысел кильки в рыбколхозе «За Родину», Калининградская область*

в нее новых игроков. Сейчас аналогичные изменения активно лоббирует Русская рыбопромышленная компания.

Лично для меня не очень понятно, что это за новые

Сейчас в рыбной отрасли насчитывается 38 градо- и поселкообразующих организаций, и более половины из них входят в Росрыбколхозсоюз. При обсуждении поправок в Налоговый кодекс мы настаиваем, чтобы максимально сохранить льготы по ставкам сбора за пользование водными биоресурсами для таких предприятий. Мы проводили анализ и выяснили, что многие градо- и поселкообразующие организации, колхозы, получая эту преференцию, тратят на социальные нужды даже большие суммы из своей прибыли. Стоит ли лишать их этой возможности?

Кроме того, мы пытаемся добиться включения сельских прибрежных территорий в госпрограмму «Комплексное развитие сельских территорий». Потому что рыболовецкие колхозы изначально занимались не только рыбным промыслом, но и различными видами сельского хозяйства – животноводством, растени-



*«Есть колхоз – есть деревня, нет колхоза – нет деревни» – в Росрыбколхозсоюзе подтверждают истинность этих слов*

и умеют эффективно работать, обновляют флот, развивают переработку и сбыт. А для привлечения инвестиций гораздо важнее стабильные условия, которые как раз обеспечивает исторический принцип.

Поправки в Налоговый кодекс безусловно волнуют членов нашего объединения, потому что их эти изменения затронут в наибольшей степени.

Конечно, мы внимательно наблюдаем за ситуацией с регулированием прибрежного рыболовства. На Северном бассейне этот вопрос стоит очень остро, хотя профильный комитет Совета Федерации заявил, что уже готовит законопроект, который сможет дать точное определение, что можно делать с рыбой, пока ее не привезли на берег, а что нельзя. Но, как и в случае с историческим принципом, это касается не отдельно рыболовецких колхозов, а в целом всех рыбаков.

**– Учитывая, что предприятия Росрыбколхозсоюза разбросаны по различным регионам от Калининграда до Петропавловска-Камчатского, каким образом удавалось на протяжении 35 лет поддерживать между ними такой тесный контакт?**

– Прежде всего, очень много значила личность лидера нашего объединения. Предыдущий председатель правления Борис Лаврентьевич БЛАЖКО бесценно стоял у руля Росрыбколхозсоюза с 1987 года и ушел со своего поста только в 2018 году. Руководители организаций колхозной системы знали его лично много лет, глубоко уважали и ценили ту громадную работу, которую он делал все эти годы. Все понимали, что проблемы, которые постоянно возникают перед рыбаками, проще решать, будучи членом большой организации.

Если же говорить о чисто человеческих отношениях, Росрыбколхозсоюз никогда не был закрытым клубом, заседающим в столице. Даже собрания правления, которые по нашему уставу организуются два раза в год, гораздо чаще проводились в регионах – на Сахалине, в Приморье, в Калининграде, в Ненецком автономном округе, в Астрахани, в Санкт-Петербурге, в Сочи, и люди всегда охотно приезжали и прилетали на эти встречи, знакомились между собой, обменивались опытом. Сейчас пандемия немного подломила личное общение, но мы всегда на связи друг с другом по телефону или любым иным способом.

Собственно, в этом году мы планировали в ноябре провести торжественные мероприятия, посвященные 35-летию юбилею, но с учетом ситуации с коронавирусом в стране решили отложить их до более благоприятных времен. Скорее всего перенесем все торжества на весну будущего года, ориентировочно на апрель, но будем смотреть по обстановке. FN



## АТФ ВЫПОЛНИЛ ОБЯЗАТЕЛЬСТВА ДЛЯ ПОЛУЧЕНИЯ ИНВЕСТКВОТ

Комиссия по отбору инвестиционных проектов подтвердила, что Архангельский траловый флот выполнил свои обязательства по строительству траулера-процессора «Баренцево море». В следующем году компании должны предоставить дополнительные объемы трески и пикши.



Траулер «Баренцево море» – первое построенное в России судно такого типа

Росрыболовство опубликовало протокол заседания заседания комиссии, которая решает, выполнены ли обязательства для выделения инвестиционных квот. Исходя из документа, объемы получают еще четыре проекта – два береговых завода и два промысловых судна.

Так, комиссия единогласно приняла решение о том, что АО «Архангельский траловый флот» выполнило обязательства по строительству объекта инвестиций типа «З» (траулер-

процессор длиной свыше 80 м для Северного бассейна). В рамках заключенного договора АТФ должен получить инвестиционные квоты трески и пикши для освоения в следующем году. Следующим шагом станет приказ Росрыболовства о выделении компании этих лимитов, сообщает корреспондент Fishnews.

Траулер «Баренцево море» проекта ST-118L-ATF был заложен на Выборгском судостроительном заводе в конце мая

2017 г. В сентябре 2020 г. судно передали заказчику. «Баренцево море» получило ледовый класс Ice3 с усилением корпуса до класса Arc4. Оно имеет длину 86 м, оснащено траловым комплексом последнего поколения, фабрикой по переработке рыбы с возможностью выпуска филе и консервов и мощностью до 160 тонн сырца в сутки, а также рыбомучной установкой. Судостроители подчеркивают, что это первый в новейшей истории России крупнотоннажный траулер, построенный на отечественной верфи.

Сейчас на Выборгском заводе в процессе строительства остаются еще три 86-метровых судна того же проекта, заказанных АТФ.

Среди других проектов, отменяющихся, по решению комиссии, целям программы инвестквот, – Рыболовецкий колхоз имени В.И. Ленина, который пополнил рыбацкий флот Дальнего Востока среднетоннажником, а также береговые заводы компаний «Мурман СиФуд» в Мурманской области и «Алаид» на Северных Курилах. **FN**

## ТЕРМИНАЛ «УДАРНИК» ПОЛУЧИЛ РЕГИСТРАЦИЮ В ТОР

Проект современного рыбного рефрижераторного терминала «Ударник», который реализует группа «Норebo», стал вторым резидентом территории опережающего развития «Столица Арктики».

Новый терминал, предназначенный для обслуживания рыбопромысловых судов, строится на участке в селе Минькино Кольского района. «Ударник» обеспечит рыбопромышленным компаниям полный сервис по обслуживанию промысловых судов, перевалке и хранению продукции, предназначенной для внутреннего и внешнего рынков.

Проект реализует группа «Норebo». Планируется, что объем инвестиций составит порядка 3,5 млрд рублей, мощность терминала по грузообороту – 800 тыс. тонн в год, в том числе 500 тыс. тонн рыбопродукции. Емкость про-

ектируемого холодильника в порту составит 35 тыс. тонн. С запуском терминала в регионе будет создано 223 новых рабочих места.

«Фактически у нас появится новый рыбный порт со всей необходимой инфраструктурой для рыбопереработки», – заявил на оперативном совещании губернатор Мурманской области Андрей ЧИБИС.

Проект по строительству нового терминала имеет и важное геополитическое значение: с запуском «Ударника» центр обслуживания промыслового флота и сбыта рыбо- и морепродукции имеет все шансы сместиться с зару-

бежных портов на российский берег.

На Камчатке «Норebo» уже реализовывает аналогичный проект – терминал «Сероглазка», сообщает корреспондент Fishnews.

Напомним, ТОР (ТОСЭР) «Столица Арктики» была создана в мае этого года по распоряжению правительства РФ для поддержки инвестиционных проектов в Мурманской области. По информации, которую привел на последнем совещании глава региона, из 49 компаний, подавших заявки на резидентство в Арктической зоне РФ, 34 зарегистрированы в Мурманской области. **FN**



## СТАБИЛЬНОСТЬ ПО ДОГОВОРЕННОСТИ

В России запускают механизм соглашений о защите и поощрении капиталовложений. По таким договорам государство должно обеспечить стабильность условий для реализации инвестиционных проектов.

Правительство постановлением от 1 октября 2020 г. № 1577 утвердило Правила заключения соглашений о защите и поощрении капиталовложений (СЗПК). Подписывать такие договоры от имени Российской Федерации будет Министерство экономического развития. Минэк также уполномочен принимать решение о расторжении соглашений.

Федеральный закон «О защите и поощрении капиталовложений в Российской Федерации» президент Владимир ПУТИН подписал 1 апреля 2020 г., сообщает корреспондент Fishnews.

Предусматривается, что к инвестору не будут применяться положения законодательства и решения госорганов, ухудшающие условия работы.

«Первоначально договоры будут составлять в бумажном виде. В дальнейшем работа с ними перейдет в единую информационную систему «Капиталовложения», которая должна стать инвестиционным навигатором для бизнеса», – рассказали в пресс-службе правительства.

Также премьер-министр Михаил МИШУСТИН подписал постановление о порядке предоставления компенсаций компаниям, работающим в рамках СЗПК. «Речь идет о покрытии затрат на строительство и модернизацию транспортных, энергетических, коммунальных и информационных систем, необходимых для успешного запуска инвестпроектов. Кроме того, за счет федерального бюджета будут

возмещены расходы на выплату процентов по кредитам и купонного дохода по облигационным займам, привлеченным на инвестиционные цели», – уточнили в пресс-службе кабмина.

О еще одном механизме поддержки, на этот раз регионов, в которых реализуются инвестиционные проекты, премьер-министр сообщил на совещании со своими заместителями. «Речь идет о списании долгов по бюджетным кредитам для регионов, которые направляют высвобождаемые бюджетные средства на развитие инфраструктуры под инвестиционные проекты», – пояснил Михаил Мишустин.

Кабмин утвердил правила списания задолженности, список налогов и сборов, на которые распространяется механизм, а также правила определения новых инвестиционных проектов для этих целей.

Инвестпроекты, в частности, могут реализовываться в сферах сельского хозяйства, логистики, обрабатывающих производств, сообщает корреспондент Fishnews. Среди поступлений, которые могут пойти в зачет для определения суммы списания, – сбор за пользование водными биоресурсами.

Механизм распространяется на создание и использование новых объектов или реконструкцию существующих мощностей, которые вводятся в эксплуатацию после 1 января 2021 г. Одно из условий – инвестпроект должен реализовываться созданным для этих целей отдельным юридическим лицом. **FN**



## СОВЕТ ФЕДЕРАЦИИ СЛЕДИТ ЗА ФЛОТОМ ПОД КВОТЫ

Сенаторы отслеживают реализацию проектов под инвестиционные квоты. В осеннюю сессию особое внимание будет уделено межведомственному взаимодействию, заявил первый зампред комитета по аграрно-продовольственной политике и природопользованию Сергей МИТИН.

В 2016 г. парламентарии поддержали закон, введший квоты добычи в инвестиционных целях. Для того чтобы получить объемы для освоения, инвесторы должны построить в России рыбопромысловое судно в жестко фиксированные сроки. Однако при реализации проектов верфи не укладываются в согласованные графики.

На заседании Совета Федерации в октябре выступал гендиректор Объединенной судостроительной корпорации Алексей РАХМАНОВ. Тогда спикер верхней палаты Вален-

тина МАТВИЕНКО призвала ОСК обеспечить своевременный ввод всех судов.

По итогам заседания решено продолжить парламентский контроль за ходом реализации инвестиционных проектов по строительству рыбопромыслового флота и перерабатывающих заводов, подчеркнул первый заместитель председателя комитета Совета Федерации по аграрно-продовольственной политике и природопользованию Сергей Митин. Сенатор побывал на открытии рыбоперерабатывающего комплекса Рыболо-

вецкого колхоза им. В.И. Ленина на Камчатке, сообщили Fishnews в пресс-службе верхней палаты.

Сергей Митин отметил, что в осеннюю сессию совместно с руководством Минпромторга, Минтранса, Минсельхоза, Росрыболовства и ОСК сенаторы уделят особое внимание вопросам межведомственного взаимодействия. Это важно для создания условий повышения конкурентоспособности судостроительной отрасли Российской Федерации в мировой экономике, считает парламентарий. FN

## КОМИССИЯ ПРОВЕРИТ КРАБОЛОВЫ

Минпромторг утвердил положение о комиссии по проверке соответствия судов, которые строятся по условиям крабовых аукционов, требованиям, предусмотренным в договорах о закреплении долей квот.

Глава Минпромторга Денис МАНТУРОВ распорядился создать комиссию по осуществлению проверки соответствия (несоответствия) проектов судов, которые должны построить победители крабовых аукционов, требованиям, предусмотренным в договоре о закреплении и предоставлении инвестиционных квот добычи крабов. Эта же комиссия будет устанавливать соответствие этим

требованиям готовых краболовов.

Как сообщает корреспондент Fishnews, помимо подготовки заключений о соответствии в задачи комиссии входит рассмотрение ежеквартальных отчетов о ходе строительства краболовов и контроль за соблюдением инвестором сроков реализации проекта.

Состав комиссии утверждается приказом Министерства промышленно-

сти и торговли. В комиссию должно входить не менее семи человек. Из них не менее четырех – от Минпромторга, не менее двух – от Росрыболовства и минимум один – от Минвостокразвития.

Кроме того, министерство определило перечень документов, копии которых необходимо прикладывать к ежеквартальным отчетам о ходе строительства краболовов. FN

## ЛОСОСЯ НЕ ХВАТИЛО ДЛЯ СЕВМОРПУТИ

Сентябрьский рейс атомного лихтеровоза «Севморпуть» с грузом рыбопродукции с Камчатки так и останется единственным в этом году. В числе причин – неудачная «красная» путина.

Об июньском поручении удешевить доставку рыбопродукции с Дальнего Востока по Северному морскому пути президент Владимир ПУТИН напомнил на встрече с руководителем Росрыболовства. «Рабочая группа работает, в этом году уже вышел лихтеровоз с Камчатки с грузом лососевых видов рыб. К сожалению, это будет

единственный рейс, с учетом в том числе и того, что путина не очень удачная», – доложил главе государства Илья ШЕСТАКОВ.

Он добавил, что по логистическим и инфраструктурным проблемам ведомство плотно взаимодействует с РЖД. «Здесь есть понимание и четко налажен график осуществления поставок ва-

гонов. То есть проблем с доставкой рыбной продукции сейчас нет», – заверил руководитель Росрыболовства.

По его словам, Северный морской путь рассматривается как возможность диверсификации направлений, когда идет большой объем рыбы в период лососевой путины и портовые мощности не справляются. FN

## В ХАБАРОВСКЕ ОТКРЫЛИ ХАБ С ПРОМЫШЛЕННЫМ ХОЛОДИЛЬНИКОМ ОТ «КОЛД ТРЕЙД»

Крупный логистический центр открылся в Хабаровске. В его составе – промышленный холодильник на 25 тыс. тонн, спроектированный и смонтированный специалистами компании «Колд Трейд Холдинг».



Центр расположен на территории индустриального парка «Авангард» и входит в состав ТОР «Хабаровск». Участвовавший в церемонии открытия мэр Хабаровска Сергей КРАВЧУК подчеркнул важность этого объекта для краевой столицы.

«Все, что здесь сделано, работает на экономику города и региона», – отметил Сергей Кравчук. – Холодильное оборудование – это актуальная тема для предпринимательского сообщества, тех, кто занимается мясной, молочной продукцией, скоропортящимися товарами, которые должны уходить в разные точки Хабаровского края и за его пределы. Это уникальное место для хранения и перевалки груза, позволяющее работать по самым современным технологиям и стандартам».

Как рассказал Fishnews генеральный директор компании «Колд Трейд Холдинг» Павел КЛИМЕНКО, площадь промышленного холодильника (рефрижераторного производственно-складского комплекса) составляет 10 тыс. кв. метров, высота – 16 метров. Десять мультитемпературных камер хранения позволяют одновременно хранить товарные партии рыбы, мяса и овощей. Кроме того, имеется охлаждаемое производственное помещение для глубокой переработ-

ки продукции. Оперативную выгрузку и погрузку обеспечат 16 доков для фур. Для персонала возведено комфортабельное административно-бытовое здание в три этажа.

«Мы поставили перед собой задачу обеспечить не только высокую функциональную эффективность комплекса, но и его экономичность», – подчеркнул Павел Клименко. – Поэтому мы предусмотрели использование самых современных, продвинутых технологий».

Системы мониторинга и диспетчеризации основных параметров работы холодильной установки обеспечат эффективное управление комплексом. Для снижения потребления электроэнергии предусмотрена технология рекуперации тепла, когда выделяемая холодильной установкой энергия используется для обогрева грунтов низкотемпературных камер. В итоге при общей холодильной мощности оборудования в 1,3 МВт система будет потреблять не более 1,04 МВт энергии. □

ООО «Колд Трейд Холдинг»  
190000, Санкт-Петербург,  
ул. Галерная, д. 20, оф. 306  
Тел.: +7 (812) 449-90-40  
Тел./факс: +7 (812) 449-90-41  
coldtrade.spb.ru  
info@coldtrade.spb.ru



## РОСРЫБОЛОВСТВО ОЦЕНИТ ОСВОЕНИЕ КВОТ

В 2021 г. Росрыболовство планирует проанализировать исполнение требований закона об обязательном освоении 70% промысловых квот. При этом в ведомстве считают важным изучить эффективность правовой базы в борьбе с «квотными рантье».

Напомним, что с 2019 г. изменились основания для принудительного прекращения права на добычу. Порог обязательного освоения квот повысился с 50% до 70%. Появилось требование, согласно которому нужно осваивать в течение двух лет подряд не менее 70% квот на судах, принадлежащих на праве собственности или используемых на основании договора лизинга. Также допускается выбирать этот лимит судами, используемыми на основании договоров бербоут-чартера или тайм-чартера, если речь идет об одной группе лиц.

В следующем году профильная комиссия начнет работу по тем предприятиям, которые не достигают 70% планки, сообщил заместитель руководителя Росрыболов-

ства Петр САВЧУК на совещании во Владивостоке. «Будем очень серьезно разбираться», – пообещал представитель ведомства.

Замминистра сельского хозяйства – глава Росрыболовства Илья ШЕСТАКОВ напомнил, что при внесении изменений в законодательство закладывался принцип борьбы с «квотными рантье» – пользователями, у которых есть квоты, но нет флота для их освоения.

«Насколько я понимаю, эта проблема до конца не решилась», – обратил внимание руководитель агентства. Возможностью работы в рамках одной группы лиц пользуются недобросовестные рыбаки, отметил глава ведомства. Он поручил изучить законодательство и устранить лазейки.

Отраслевое сообщество попросило об осторожном подходе, сообщает корреспондент Fishnews. Проблема «рантье» существует и необходимость борьбы с ней понятна, отметила председатель Хабаровского крайрыбколхозсоюза Ольга БУЛКОВА. Но есть, например, прибрежные предприятия, у которых имеются объемы вылова какого-либо промыслового объекта, но расширять мощности и выходить в экономзону для его освоения экономически нецелесообразно. Представитель объединения предложила посмотреть, как оставить таким пользователям объемы, которые они могут самостоятельно осваивать, но не лишать их доли полностью. FN

## МИНТАЯ РАЗРЕШИЛИ ПОЙМАТЬ ЧУТЬ БОЛЬШЕ

Минсельхоз утвердил общий допустимый улов на 2021 г. Разрешенные к освоению объемы важнейшего объекта российского промысла – минтая – на уровне 2020 г., с некоторой прибавкой: 1,996 млн тонн на предстоящий год и 1,994 млн тонн на нынешний.

Допустимый улов во внутренних морских водах, территориальном море, на континентальном шельфе и в исключительной экономзоне РФ на 2021 г. утвержден приказом Минсельхоза от 9 октября 2020 г. № 601.

Как сообщает корреспондент Fishnews, вырос общий допустимый улов минтая в Западно-Беринговоморской зоне. В следующем году к добыче разрешено 415 тыс. тонн. В этом году ОДУ составляет 390 тыс. тонн – с учетом июньской прибавки.

В Карагинской подзоне допустимый улов установлен на уровне 22,5 тыс. тонн (в 2020 г. – 13,7 тыс. тонн), в Петропавловско-Командорской – 82,8 тыс. тонн (в нынешнем году – 89,5 тыс. тонн).

В Северо-Курильской зоне ОДУ несколько ниже показателя 2020 г.: на следующий год предусмотрено 103,3 тыс.

тонн, тогда как в этом году 110,8 тыс. тонн. В то же время выросли разрешенные для освоения объемы на Южных Курилах: 116,7 тыс. тонн в 2021 г. против 95,9 тыс. тонн в 2020 г.

Допустимый улов минтая в Чукотской зоне – 5 тыс. тонн (на нынешний год – 4,8 тыс. тонн). Разрешено перераспределять объемы добычи с Западно-Беринговоморской зоной, но без превышения суммарного ОДУ.

В Чукотском море допустимый улов на предстоящий год ниже, чем на нынешний, – 37,2 тыс. тонн против 68 тыс. тонн. В 2020 г. объемы для освоения минтая в этом районе были установлены впервые.

Несколько снизился ОДУ минтая в подзоне Приморье: если на этот год была определена величина 28,7 тыс. тонн, то на следующий – 23,2 тыс. тонн. В Западно-Сахалинской подзоне к вылову разреше-

но 4 тыс. тонн (в 2020 г. – 3,5 тыс. тонн).

Суммарный ОДУ по северной части Охотского моря – 1,060 млн тонн. В Северо-Охотоморской подзоне можно будет освоить 381,6 тыс. тонн (в этом году – 383 тыс. тонн), в Западно-Камчатской – 381,6 тыс. тонн (против 383 тыс. тонн), в Камчатско-Курильской – 296,9 тыс. тонн (в нынешнем году – 298 тыс. тонн). Также можно перераспределять разрешенный для освоения объем между Западно-Камчатской и Камчатско-Курильской подзонами без превышения суммы. Слегка вырос ОДУ в Восточно-Сахалинской подзоне: 126,1 тыс. тонн в 2021 г. против 125 тыс. тонн в 2020 г.

Общий допустимый улов определяет, сколько может быть освоено в рамках различных видов рыболовства, в том числе промышленного лова. FN

## ПОСТАВЩИКАМ МОРЕПРОДУКТОВ ДОБАВИЛИ ОПТИМИЗМА

Вице-премьер Виктория АБРАМЧЕНКО дала поручения по оптимизации оформления экспорта живой рыбы и морепродуктов. Передача полномочий по согласованию поставок Росрыболовству поможет ускорить процесс, в перспективе нужно вообще уйти от лицензирования вывоза, отметили участники конференции Fishnews Online.

Напомним, что сейчас для экспорта живых морепродуктов, нужно получать лицензию Минпромторга, а перед этим – заключение на вывоз от Росприроднадзора. Бизнес говорит об избыточности этих процедур, однако с выходом в июне нового административного регламента Росприроднадзора перед поставщиками еще и встал вопрос: как выполнить требования и при этом не погубить товар.

Упрощение процедур при экспорте живой рыбы и морепродуктов 9 октября рассматривалось на совещании у зампреда правительства Виктории Абрамченко. Вице-премьер поручила Росприроднадзору при участии Росрыболовства внести изменения в административный регламент по выдаче заключения на вывоз и исключить требование документа, подтверждающего фактический вылов. До выхода поправок должен быть принят временный упрощенный порядок согласования для живой рыбы, ракообразных, моллюсков и других водных беспозвоночных.

До 16 ноября ведомства должны подготовить и внести в правительство проект акта об определении Росрыболовства единственным федеральным органом исполнительной власти, уполномоченным на согласование по живой рыбе, ракообразным, моллюскам и другим водным беспозвоночным.

Проблемой занимаются и в Совете Федерации. В сентябре члены Координационного совета рыбохозяйственных ассоциаций Дальнего Востока обратились по поводу снятия административных барьеров к сенатору Людмиле ТАЛАБАЕВОЙ. Член профильного комитета направила письмо Викто-

рии Абрамченко, сообщил на онлайн-конференции Fishnews президент Ассоциации рыбохозяйственных предприятий Приморья Георгий МАРТЫНОВ. В обращении к курирующему отрасль вице-премьеру парламентарий заявила о важности оперативной разработки и принятия правовых актов по решению проблем поставщиков. Это и изменение регламента Росприроднадзора, и передача Росрыболовству функции по согласованию поставок, отметил руководитель АРПП.

Президент Ассоциации добытчиков краба Дальнего Востока Александр ДУПЛЯКОВ выразил надежду, что вопрос по передаче полномочий будет решен в ближайшие месяцы и с нового года предприятия уже смогут работать по новому порядку. В АДК рассчитывают, что переход функции по согласованию к Федеральному агентству по рыболовству позволит ускорить процедуру.

Президент Ассоциации рыбопромышленных предприятий Сахалинской области Максим КОЗЛОВ рассказал, что бизнес продолжает направлять властям обращения по проблеме лицензирования.

Важна и реакция региональных властей. Аргументированную позицию по оформлению поставок живых морепродуктов формирует руководство Хабаровского края, сообщил глава региональной ассоциации предприятий рыбной отрасли Сергей РЯБЧЕНКО.

В перспективе лицензирование поставок живых морепродуктов вообще нужно отменить – это избыточная процедура, вновь подчеркнули руководители рыбохозяйственных ассоциаций. FN



# РЫБАКИ ВНОВЬ ОТКАЗЫВАЮТСЯ ИДТИ НА ТОРГИ ПО ГЛУБОКОВОДНЫМ КРАБАМ

В октябре власти собрались предпринять еще одну попытку по продаже долей квот добычи глубоководных крабов в инвестиционных целях. Однако лидеры этого направления заявили об очередном отказе участвовать в торгах. Генеральный директор РК «Восток-1» Александр САЙФУЛИН в интервью Fishnews рассказал, почему рыбаки не видят экономической составляющей в приобретении лотов.

**– Росрыболовство объявило об уже четвертой попытке продать квоты добычи крабов-стригунов ангулятуса и красного в инвестиционных целях. Что думаете об этом?**

– Компания участвовать не будет потому, что мы, как и другие потенциальные инвесторы, прекрасно понимаем, что аукцион опять не состоится даже при новой, сниженной в три раза, цене.

Главный вопрос, который инвесторы оценивают как не решаемый в принципе, это постройка судна для глубоководного промысла. Большие глубины находятся в открытых морях и океанах. Постройка специализированного судна для глубоководного промысла в России пока технически и юридически невозможна. Для работы на больших глубинах нужно особое оборудование, которого в нашей стране не производят, фактически все насыщение судна должно быть сделано из уникального зарубежного оборудования по лучшим мировым стандартам, иначе глубоководного краба просто не выловишь. Учитывая требования постановления правительства № 719 о наличии 80% российских изделий, вопрос строительства такого судна на российских верфях абсолютно нереален.

Уже есть заявления, в частности от представителя Архангельского тралового флота (АТФ). Это первое предприятие, которое начало участвовать в программе строительства флота под инвестиционные квоты. В материале «Верфи могут оставить рыбаков без инвентквот» написано: «У АТФ есть серьезные опасения, получит ли компания вообще третий и четвертый траулеры в готовом виде». Как можно заниматься строительством судов глубоководного промысла, если не могут построить обычные типовые траулеры? Вот, можно сказать, основная причина, которая вообще погубит инвестиционные иници-

ативы. Правильно отмечено в статье: «Судостроительная отрасль оказалась в целом не готова».

**– Александр Николаевич, а как же ваше предприятие приобрело глубоководный флот, который работает с опережающими результатами?**

– Как уже отметил, корпуса судов глубоководного промысла должны иметь особую прочность и антикоррозийную устойчивость. Мы исследовали зарубежные аналоги корпусов, привлек внимание активно списываемый японский тунцеловный флот. В свое время правительство Японии дотировало постройку таких судов, но с каждым годом квоты на тунца снижаются, и японское правительство вынуждено было уже дотировать утилизацию этого флота, и корпуса судов были относительно дешевы. Изучая вопрос надежности корпусов, уточнили, что корпуса тунцеловных судов изготавливаются из особой высококачественной стали, сварка производится также по особым технологиям и держится в секрете. И это действительно так, 20-летние суда имеют износ корпуса всего 2-3%. Тогда как по нормам Российского морского регистра допускается износ 30%. Корпуса особо прочные, и мы в этом убедились за 18 лет ведения глубоководного промысла. Начинка в виде агрегатов и двигателей не изношена, так как японские специалисты эксплуатацию вели грамотно, а сами двигатели экономные по топливу и мощные.

Купив корпуса без тунцеловного оборудования, начинали их оснащением для глубоководного промысла по лучшим мировым образцам, но с увеличением глубины промысла суда приходилось модернизировать. Было выполнено три модернизации, и таким образом, по рыбе достигли глубин 2500 метров. По крабу остановились на глубине 1200 метров, и заплани-

ровано было в этом году осваивать диапазон глубин 1200-1500 метров. Но этот план был сорван из-за резервирования 50% квот под инвестиционные цели и из-за того, что к началу второго полугодия эти объемы так и не вернулись.

В общей сложности в покупку и модернизацию флота под глубоководный промысел в период с 2008 по 2017 годы мы инвестировали почти 55 млн долларов. Сейчас «Восток-1» имеет уникальный флот, способный работать до глубин 2500 метров по глубоководной рыбе и 1200 метров по глубоководному крабу.

**– Есть ли еще причины, по которым участие в аукционах невыгодно для компании?**

– Есть два фактора, которые мы изучили и которые для любой компании исключают рентабельность в этом проекте. Первый – это вопрос состояния самого объекта промысла. Для инвесторов это первостепенно. Японские ученые располагают биологической «картиной» местонахождения глубоководных крабов в разные периоды жизни. Данные специалистов подтверждаются систематическими визуальными съемками глубоководного аппарата, работающего до глубин 3 тыс. метров. Мы также помогаем российским ученым собирать информацию о возможностях глубоководного промысла.

Краб рождается и проводит первый жизненный цикл на глубинах 2000-2500 метров. Затем подростки особи переходят в зону 1800-2000 метров и именуется подростками. Подростки переходят в зону 1500-1800 метров, нагуливаются. Перейдя в стадию взрослости, становясь промысловыми крабами, переходят на промежуточные изобаты 1500-1200 метров, там накапливаются и затем уже переходят дальше на глубины 1200 метров и ниже, где мы их и облавливаем. Особое значение для жизни краба имеет температура



Александр САЙФУЛИН, генеральный директор АО «Рыболовецкий колхоз «Восток-1»

воды у грунта. В связи с изменением движения глобальных течений с 2017 года началось повышение температур воды. На больших глубинах это отражается в меньшей степени, а вот на наших глубинах до 1200 метров это проявилось в сокращении уловов. Как пример: в 2016 году вылов в сутки на судно составлял 4,69 тонны, затем последовало снижение с каждым годом. За прошедший период 2020 года вылов снизился до 1,92 тонны. Снижение объемов добычи в 2,44 раза! И когда изменится температурный режим, неизвестно. Краб просто остановился, не переходит температурную границу глубины 1200 метров и наверняка скапливается в диапазоне 1200-1500 метров. Инвесторы, зная состояние объекта, не будут реагировать на объект уровня вылова 2 тонны в сутки, так как это нерентабельная работа, учитывая объем средств, которые им придется вложить.

И следующая причина несостоятельности аукционов – реализация продукции из глубоководных крабов. Невозможность реализации продукции на внутреннем рынке ввиду устаревших методов нормирования содержания мышьяка – это отдельная тема, вопрос, который не могут решить уже 15 лет, не буду сейчас на нем останавливаться. Поэтому это исключительная экспортная продукция.

Обязательно отмечу, что глубоководный краб – очень специфичная продукция. Этот краб не конкурирует с высоко востребованными королевскими крабами и крабом опилио, поэтому цены и спрос довольно низкие. К тому же учитываем связанное с пандемией значительное снижение спроса, так как это продукция не первой необходимости для населения азиатских стран.

После произошедшего падения рынка и учитывая неослабевающую ситуацию с коронавирусом, рынок будет в стагнации еще несколько лет.

**– Все чаще говорят о том, что нам стоит ожидать от участников аукционов переловов. Многие крупные компании, просчитав экологию, выдвигают предположение, что только ННН-промысел может окупить затраты. В ситуации с глубоководными объектами, если все-таки найдется какой-нибудь инвестор и все же купит лоты, он может надеяться, что пограничники не заметят, что по разрешению на вылов одного краба ловился другой.**

– Этот мотив сработал во времена первых аукционов 2001-2002 годов. Глубоководного краба покупали на аукционах с целью браконьерского промысла, чтобы под эти объемы ловить камчатского и опилио. Если поднять историю обладателей квот глубоководных крабов, то при первом закреплении долей квот в 2004 году таких пользователей насчитывалось аж 81 предприятие! Однако их количество стремительно сокращалось по мере того, как наводился порядок с ННН-промыслом, и уже к 2008 году число пользователей сократилось до 37, а на сегодня их 16. Произошел естественный отбор и жесткое правило, закрепленное в законе, обязывающее добыть не менее 70% квоты в течение двух лет, лишает желающих подменять один вид краба другим, права обладать этим ресурсом. Поэтому если кто-то решит поиграть в эти игры с государством, то он должен понимать, что эти времена остались в прошлом, и печальный опыт таких «горе-добытчиков» глубоководных крабов – тому яркое подтверждение.

Да и мы контролируем ситуацию на промыслах посредством спутниковых программ и поможем работникам Государственной морской инспекции, как это делали для вытеснения северокорейских браконьеров. Береговая охрана пограничной службы ФСБ работает четко, слаженно, и я уверен, что никакими методами ей нельзя будет закрыть глаза на эту подмену.

**Александр ИВАНОВ**  
Владивосток



# ЧТО ПРОИЗОШЛО С ЛОСОСЕМ

Подходы лосося в этом году оказались намного ниже прогнозных.

Ситуацию обсудили на совещании, которое 20 октября провел во Владивостоке замминистра сельского хозяйства – руководитель Росрыболовства Илья ШЕСТАКОВ.

Руководитель департамента анадромных видов рыб ВНИРО Сергей МАРЧЕНКО представил доклад с анализом «красной» путины – 2020.

Fishnews публикует полный текст выступления с уточнением на 25 октября 2020 года.

В текущем году ожидалось снижение численности походов тихоокеанских лососей в Дальневосточном рыбохозяйственном бассейне и к вылову было обосновано 384 тыс. тонн. Вместе с тем уровень добычи на 25 октября 2020 года оказался почти на 100 тыс. тонн ниже – 298 тыс. тонн (–22% от прогнозной оценки), что является наименьшим показателем вылова с 2009 года.

Основным районом лосося промысла традиционно был Камчатский край, где добыто 192 тыс. тонн. Второе и третье место по объему добычи занимали Сахалинская область и Хабаровский край – около 66 тыс. тонн и 32 тыс. тонн соответственно.

Как и в предыдущие годы, лосося промысел базировался на четырех видах. Его основу формировала горбуша, объем вылова которой составил 175,6 тыс. тонн. Вторую и третью позицию занимали кета (81,2 тыс. тонн) и нерка (30,5 тыс. тонн). Кижуча добыто 9,8 тыс. тонн. Вылов малочисленных тихоокеанских лососей – чавычи и симы – составил 0,33 тонны.

В 2020 году только объем добычи кижуча превысил прогнозную оценку. Вылов горбуши и нерки был на 21-22% ниже ожидаемого. Наибольшее отклонение от прогноза среди многочисленных тихоокеанских лососей продемонстрировала кета – 28%. Вместе с тем промысел этого вида еще ведут на Южных Курилах и в Приморском крае. Ожидается, что итоговый объем вылова кеты достигнет 83 тыс. тонн, а ошибка прогноза снизится до 27%.

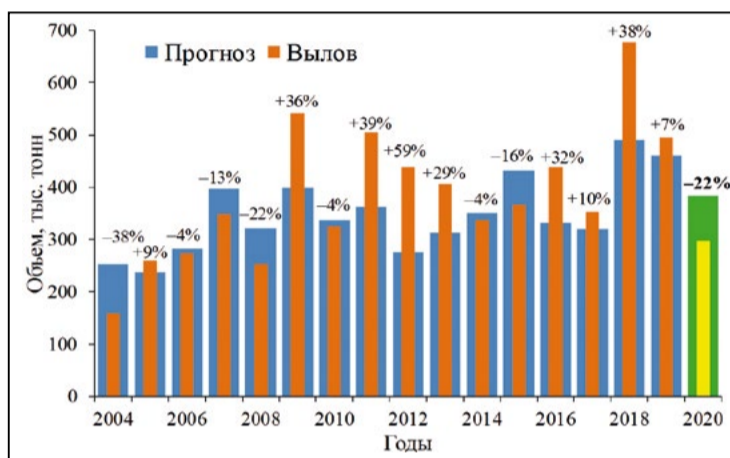
Если рассматривать результаты путины по промысловым районам, то соответствовали прогнозным ожиданиям либо превысили их объемы добычи тихоокеанских лососей только в центральной части Дальневосточного бассейна – на западе Камчатки (Западно-Камчатская и Камчатско-Курильская подзоны), в охотоморских районах Хаба-

ровского края и на востоке Сахалина. В северных и южных промрайонах, а также на востоке Камчатки объемы добычи были ниже прогнозных оценок.

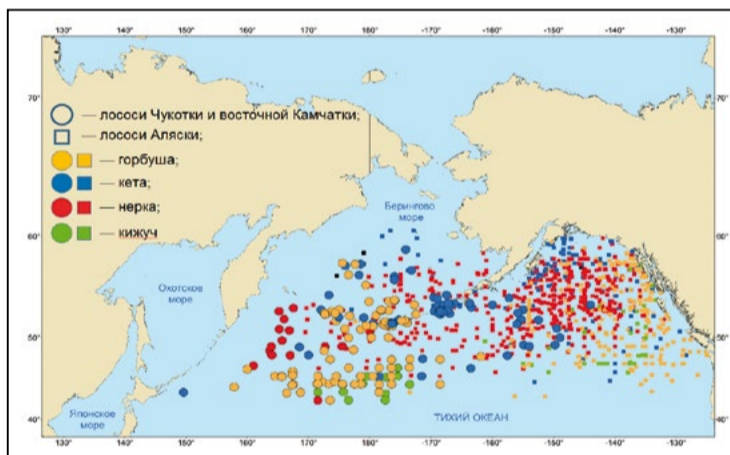
Для выявления причин несоответствия фактического вылова тихоокеанских лососей прогнозам был выполнен комплексный анализ.

В первую очередь проведена ревизия материалов, лежащих в основе обоснований прогнозируемого объема вылова тихоокеанских лососей на 2020 год. Согласно ей, большая часть прогнозов имеет удовлетворительное информационное обеспечение и подготовлена с применением математических моделей, положительно зарекомендовавших себя в предыдущие годы.

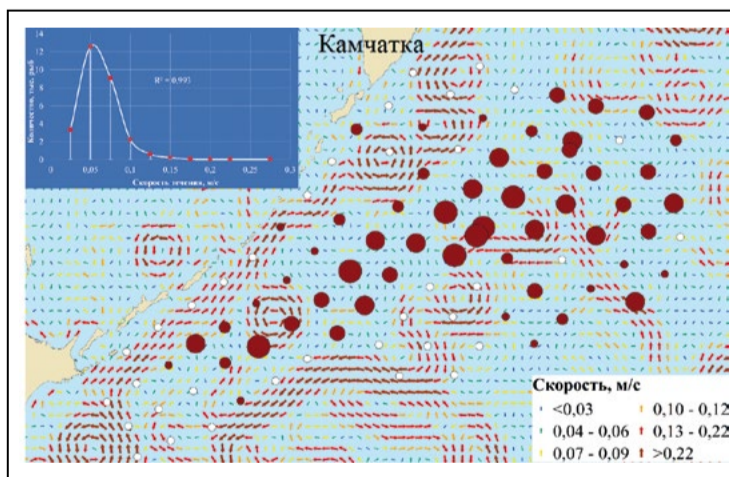
Следующим этапом был анализ управления промыслом лососей. В последние годы для соблюдения баланса между максимально возможным объемом вылова лососей и обязательным обеспечением пропуска в нерестовые водоемы, достаточного для эффективного воспроизводства, установилась практика формирования научно обоснованных рекомендаций по организации и проведению промысла, изложенных в региональных стратегиях промысла тихоокеанских лососей. Также это основанная на Стратегии практики введения ограничений рыболовства согласно статье 26 федерального закона «О рыболовстве и сохранении водных биологических ресурсов». Меры, направленные на снижение промысловой нагрузки на локальные стада или сезонные группировки тихоокеанских лососей в отдельных районах или водоемах, повлекли за собой неизбежное снижение промыслового изъятия других видов тихоокеанских лососей, т.к. сроки их хода зачастую пересекаются, а методика многовидового промысла не предполагает селективности. Например, длительный проходной период, установленный для про-



Прогнозируемый и фактический объем вылова тихоокеанских лососей на Дальнем Востоке в 2004–2020 годах (цифрами приведено отклонение фактического вылова от прогнозной оценки)



Распределение тихоокеанских лососей в Северной Пацифике в октябре – июне (по данным возвратов навесных меток)



Карта-схема течений и распределение тихоокеанских лососей в июне – первой половине июля 2020 года в прикурильских водах Тихого океана

пуска поздней нерки реки Камчатка, повлек за собой снижение вылова горбуши, кеты и кижуча.

Благодаря индивидуальному подходу при организации промысла в отдельных водоемах, в 2020 году был снижен пресс промысла на тихоокеанских лососей за-

лива Камчатский, реки Амур и Амурского лимана, а также Сахалина. Наиболее значимый результат был достигнут в реке Амур и Амурском лимане, где за счет вывода из промышленного рыболовства плавных сетей (приказ Минсельхоза России от 11 июля 2020 года № 320) удалось обеспечить заполнение

нерестилиц летней кеты на 80% от оптимума, а также выполнить государственный план по закладке икры осенней кеты. При этом ограничения рыболовства в данном промысловом районе стали причиной двукратного отклонения фактического объема вылова тихоокеанских лососей от прогнозной оценки в меньшую сторону.

Поддержанию естественного воспроизводства тихоокеанских лососей способствовали ограничения рыболовства в заливе Камчатский и на Сахалине. Особо отмечу, что решение рыбаков об отказе от добычи лососей плавными сетями в нижнем течении реки Камчатка позволило пропустить на нерестилища нерку ранней формы, численность которой в последние два года резко сократилась.

В 2020 году региональные комиссии по регулированию промысла анадромных видов рыб для обеспечения пропуска производителей тихоокеанских лососей на нерест активно практиковали установление проходных периодов, а также досрочно завершали промышленное рыболовство.

Специфической причиной недоосвоения прогнозируемых объемов вылова тихоокеанских лососей стала деятельность хозяйствующих субъектов. В частности, на Чукотке одно из рыбодобывающих предприятий на промысле нерки отработало менее недели и досрочно завершило промысел, а на юго-западе Сахалина на промысле горбуши было выставлено в два раза меньше ставных неводов, чем в 2018 году.

Вместе с тем недолов горбуши в Магаданской области, горбуши и кеты на Чукотке и на Южных Курилах, а также всех видов тихоокеанских лососей на востоке Камчатки нельзя объяснить ни просчетами отраслевой науки, ни особенностями регулирования и ведения промысла, направленными на снижение промысловой нагрузки



в целях сохранения запасов тихоокеанских лососей в соответствии со статьей 2 закона «О рыболовстве...». Причиной низкого объема вылова, не соответствующего ожидаемому, была низкая численность подходов тихоокеанских лососей. Наиболее резонансным стал недолов тихоокеанских лососей в Карагинской подзоне, где при общем прогнозе вылова, равном без малого 96 тыс. тонн, было добыто менее 23 тыс. тонн, или около четверти от ожидаемой величины.

Анализ промысловой обстановки в целом на лососевом промысле в Северной Пацифике показал, что в 2020 году низкие подходы тихоокеанских лососей наблюдались не только в отдельных промысловых районах России, но и на Аляске, где по сравнению с 2015-2019 годами вылов тихоокеанских лососей снизился на 37%. В частности, вылов нерки уменьшился на 15%, чавычи – на 30%, горбуши – на 44%, кижуча – на 46%, кеты – на 59%. Более того, уловы нерки (за исключением Бристольского залива) и горбуши юго-востока Аляски в текущем году были наихудшими с 1976 года.

Синхронное снижение вылова тихоокеанских лососей в западной и восточной частях Северной Пацифики позволяет говорить о наличии общих факторов, влияющих на становление численности стад российских и американских лососей.

Известно, что тихоокеанские лососи и азиатских, и североамериканских стад зимуют в зоне субарктического фронта, а их нагульные акватории существенно перекрываются. Так, лососи российского происхождения проникают в восточную часть Северной Пацифики вплоть до залива Аляска, а рыбы Аляски распространяются на запад до центральной части Берингова моря, до Императорского хребта. Во время океанического нагула тихоокеанские лососи держатся, главным образом, при температуре воды от 2 до 8°C, и только кижуч – до 12°C.

Для оценки условий жизни тихоокеанских лососей в океанический период жизни был проведен анализ климатических индикаторов. Согласно исследованиям, в январе – мае 2020 года на севере Сибири и в сибирских арктических морях сформировалась мощная аномалия температуры воздуха, которая в восточном направлении распространилась вплоть до



Промысел лосося на Южных Курилах заканчивается позже всех

Охотского и Берингова морей. Сама по себе эта аномалия для начала 21-го века явление довольно обычное. Но ее особенностью в текущем году стало длительное существование – разрушаться она стала только в июле.

Влияние температурной аномалии прослеживалось в снижении скорости ветра на юге Северной Пацифики. В результате уменьшилась интенсивность вертикального перемешивания поверхностных вод, что привело к

Согласно литературным данным, рост температуры воды негативно влияет на размеры организмов планктона и на их жирность. Вместе с тем известно, что выживаемость тихоокеанских лососей выше в относительно холодные годы, когда на их нагульных акваториях преобладает крупный зоопланктон с высоким содержанием жира.

В осенне-весенний период 2019-2020 годов из-за потепления океанических вод

так и передаваясь по пищевой цепи. Напомню, что в 2018 году горбуша в Олюторском заливе в подавляющем большинстве избегала зону облова ставных неводов до тех пор, пока шторм не размыл поле токсичного представителя динофлагеллят – александриума. Кроме того, в пределах зоны массового развития александриума рыбаки отмечали необычное поведение рыбы (вялость, замедленную реакцию на опасность или препятствие).

Локальный прогрев поверхностных вод в Северной Пацифике – явление нечастое. Обычно он реализуется в виде Эль-Ниньо. Один из наиболее мощных случаев этого феномена был в январе – апреле 1997 года, а его влияние было аналогичным описанному нами для зимнего периода 2019-2020 года: потепление, уменьшение продуктивности фито- и зоопланктона, а также изменение качественного и количественного состава планктонных сообществ. След-

ственно, так и передаваясь по пищевой цепи. Напомню, что в 2018 году горбуша в Олюторском заливе в подавляющем большинстве избегала зону облова ставных неводов до тех пор, пока шторм не размыл поле токсичного представителя динофлагеллят – александриума. Кроме того, в пределах зоны массового развития александриума рыбаки отмечали необычное поведение рыбы (вялость, замедленную реакцию на опасность или препятствие).

Локальный прогрев поверхностных вод в Северной Пацифике – явление нечастое. Обычно он реализуется в виде Эль-Ниньо. Один из наиболее мощных случаев этого феномена был в январе – апреле 1997 года, а его влияние было аналогичным описанному нами для зимнего периода 2019-2020 года: потепление, уменьшение продуктивности фито- и зоопланктона, а также изменение качественного и количественного состава планктонных сообществ. След-

ственно, так и передаваясь по пищевой цепи. Напомню, что в 2018 году горбуша в Олюторском заливе в подавляющем большинстве избегала зону облова ставных неводов до тех пор, пока шторм не размыл поле токсичного представителя динофлагеллят – александриума. Кроме того, в пределах зоны массового развития александриума рыбаки отмечали необычное поведение рыбы (вялость, замедленную реакцию на опасность или препятствие).

По сути, из-за катастрофических изменений, произошедших в экосистеме Северной Пацифики в зимний период 2019-2020 годов, пригодными для зимовки тихоокеанских лососей были только локальные участки прикурильских вод и центральная часть субарктического фронта Тихого океана, на которых нагуливались лососи Западной Камчатки, охотоморских районов Хабаровского края, Восточного Сахалина, а также Бристольского залива.

Подводя итог изложенному, подчеркнем, что причиной увеличения смертности тихоокеанских лососей в период зимовки 2019-2020 годов были сокращение площади нагульных акваторий, а также качественная и количественная перестройка планктонных сообществ. **FN**

**Анализ промысловой обстановки в целом на лососевом промысле в Северной Пацифике показал, что в 2020 году низкие подходы тихоокеанских лососей наблюдались не только в отдельных промысловых районах России, но и на Аляске, где по сравнению с 2015-2019 годами вылов тихоокеанских лососей снизился на 37%.**

сокращению объема транспорта биогенов в поверхностный слой океана и стало причиной уменьшения продукции фитопланктона, и как следствие – продукции зоопланктона, в т.ч. его крупной фракции, которая является основой питания тихоокеанских лососей.

Кроме того, снижение ветровой активности способствовало локальному прогреву поверхности моря. В результате в восточной части Северной Пацифики 8-градусная изотерма в октябре – апреле 2019-2020 годов сместилась на запад и северо-запад. В соответствии с температурными предпочтениями нагульные группировки тихоокеанских лососей сдвинулись на запад, что сопровождалось увеличением плотности рыб на локальных акваториях, и, следовательно, усилением пищевой конкуренции и снижением выживаемости.

основу питания тихоокеанских лососей, по-видимому, составляли мелкие организмы зоопланктона, содержащие в себе малое количество жира. Их потребление тихоокеанскими лососями энергетически невыгодно и в 2020 году выразалось в резком снижении средней массы тела и упитанности, например, нерки Чукотки и Восточной Камчатки.

Не исключено, что снижение выживаемости тихоокеанских лососей в октябре – апреле 2019-2020 годов также было связано с ростом в фитопланктоне доли кокколитофорид и динофлагеллят, которые обильны в теплых морских водах и в период массового развития способны формировать так называемые «красные приливы». Отдельные виды кокколитофорид и динофлагеллят способны вырабатывать токсины, которые приводят к гибели рыб как непосред-

ственно, так и передаваясь по пищевой цепи. Напомню, что в 2018 году горбуша в Олюторском заливе в подавляющем большинстве избегала зону облова ставных неводов до тех пор, пока шторм не размыл поле токсичного представителя динофлагеллят – александриума. Кроме того, в пределах зоны массового развития александриума рыбаки отмечали необычное поведение рыбы (вялость, замедленную реакцию на опасность или препятствие).

Особенностью локальных прогревов поверхности моря является их непредсказуемость и катастрофические последствия для экосистемы в целом. Например, экосистемная перестройка в Северной Пацифике в 1997 году сопровождалась не только снижением уловов тихоокеанских лососей, но и гибелью более 100 тыс. морских птиц, основой питания которых является крупная фракция зоопланктона. По



# ХАБАРОВСКАЯ АССОЦИАЦИЯ ОПРЕДЕЛИЛА ЗАДАЧИ

«Нашим девизом было и остается: успех рыбохозяйственного комплекса прежде всего в стабильности», – подчеркнул президент Ассоциации предприятий рыбной отрасли Хабаровского края Сергей РЯБЧЕНКО на пресс-конференции, приуроченной к юбилею объединения.

## СОХРАНИТЬ КВОТЫ

Ассоциация предприятий рыбной отрасли Хабаровского края, отметившая 15 октября десять лет, добивается решения вопросов не только местного, регионального уровней, но и федерального масштаба. Безусловно, одна из важнейших тем – обеспечить сохранение права на промысел.

Рыбаки уже столкнулись с тем, что на аукционы отправилось 50% объемов краба. По результатам торгов поступили средства в бюджет, компании выполняют свои инвестиционные обязательства, однако расширения круга пользователей, на которое ссылалась инициаторы поправок, так и не произошло, обратил внимание Сергей Рябченко. «Я считаю, что это больше похоже на монополизацию отрасли», – заявил руководитель АПРОХК.

Принцип распределения квот, позволивший компаниям выстраивать долгосрочные планы, пытаются пересмотреть. Здесь можно назвать и инициативы Федеральной антимонопольной службы, и обращение в правительство Российской рыбопромышленной компании (РРПК), напомнил Сергей Рябченко.

Врио губернатора Хабаровского края Михаил ДЕГТЯРЕВ откликнулся на предложения ассоциации и направил письмо премьер-министру Михаилу МИШУСТИНУ с просьбой не допустить изменение базовых принципов законодательства о рыболовстве, сообщил глава объединения на пресс-конференции.

В письме руководства региона говорится, что реализация предложений «крупных рыбопромышленных компаний» приведет к негативным экономическим последствиям для поселкообразующих предприятий Хабаровского края и предприятий, работающих в отдаленных районах.

«Предприятия Хабаровского края, 98% которых относятся к малым и средним, могут потерять до 150-160 тыс. тонн минтая, сельди и других видов водных биоресурсов (общий вылов в 2019 году составил 365,4 тыс. тонн), а региональный бюджет – порядка 700 млн

рублей налоговых поступлений от рыбной отрасли», – отмечено в обращении врио губернатора к главе правительства.

Ассоциация продолжит отстаивать позицию по недопущению пересмотра исторического принципа распределения квот, подчеркнул руководитель АПРОХК.

## ОСВАИВАТЬ НОВЫЕ ФОРМАТЫ РАБОТЫ

Объединять усилия с коллегами из других регионов помогает Координационный совет общественных рыбохозяйственных организаций Дальнего Востока. Важные для рыбаков темы оперативно обсуждаются на площадке Fishnews Online. О результатах такого сотрудничества Сергей Рябченко рассказал на общем собрании АПРОХК.

Руководители дальневосточных ассоциаций совместно отреагировали на инициативы по перераспределению квот. Здесь важно всем вместе донести свою позицию.

Сообща объединения Дальнего Востока выступили и за то, чтобы исключить требование о лицензировании экспорта живых морепродуктов. В структуре экспорта продукции из водных биоресурсов по краю поставки крабов и крабоидов занимают в стоимостном выражении 45%, а по объему – до 5%, часть предприятий поставляет морепродукт в живом виде, поэтому тема очень важная, подчеркнул Сергей Рябченко. В октябре руководитель АПРОХК поднял проблему лицензирования на экспортном совете при губернаторе. Ассоциация рассчитывает на поддержку краевых властей в снятии избыточных требований для бизнеса. За это уже высказался ряд федеральных ведомств, в том числе Минэкономразвития, обратил внимание глава объединения.

Совместная работа помогла быстро выявить угрозы, которые создавали формулировки проекта закона о распределении рыболовных участков через электронные аукционы. Онлайн-формат позволяет главам объединений оперативно собраться и обменяться мнениями.

«Мы будем дальше продолжать работу в рамках Координационного совета рыбохозяйственных ассоциаций Дальнего Востока», – подчеркнул Сергей Рябченко.

Снятие избыточных административных барьеров для бизнеса – среди приоритетов Ассоциации предприятий рыбной отрасли Хабаровского края. Вместе с коллегами из других регионов хабаровская



Рыбацкое объединение Хабаровского края обсудило самые важные вопросы на общем собрании

невосточного научно-промышленного совета руководитель объединения уже выступил по вопросам организации путины в следующем году.

Важным Сергей Рябченко считает возобновление дея-

ние места, налоги, предприятия участвуют в программе по повышению доступности рыбы, напомнил Сергей Рябченко.

Нужно также обязательно работать над стратегией развития рыбохозяйственного комплекса Хабаровского края – это основополагающий документ, в котором можно поставить цели и определить инструменты по их достижению.

Ассоциацию поздравили с юбилеем федеральные и региональные власти, отраслевые объединения, рыбохозяйственная наука. АПРОХК обеспечивает устойчивую работу рыбохозяйственного комплекса края, подчеркнул в телеграмме по случаю десятилетия председатель комитета Совета Федерации по аграрно-продовольственной политике и природопользованию Алексей МАЙОРОВ.

Объединение вносит достойный вклад в развитие отрасли не только Хабаровского края, но и страны в целом, заявили в Союзе рыболюбцев колхозов России.

«Ассоциация занимается достаточно серьезными и сложными вопросами рыбохозяйственной отрасли и с успехом решает поставленные задачи», – поздравила коллег председатель Хабаровского крайрыбколхозсоюза Ольга БУЛКОВА.

Руководитель Хабаровского филиала Всероссийского НИИ рыбного хозяйства и океанографии Денис КОЦЮК назвал работу с АПРОХК примером плодотворного сотрудничества, способствующего развитию рыбной отрасли Хабаровского края.

Ассоциация работает на разных площадках – в общественных советах, комиссиях, рабочих группах. «Будем искать точки соприкосновения с тем, чтобы наш рыбохозяйственный комплекс и край развивались и получили динамику», – подчеркнул Сергей Рябченко.

**Маргарита КРЮЧКОВА**  
Хабаровск



Глава профильного комитета Законодательной думы региона Виктор ЛОПАТИН, президент Ассоциации предприятий рыбной отрасли Хабаровского края Сергей РЯБЧЕНКО, главный редактор интернет-портала Fishnews Маргарита КРЮЧКОВА



Журналистов интересовала ситуация в рыбной отрасли региона

организация добилась, чтобы маломерный флот (длиной до 12 метров) был выведен из-под требований Международного кодекса по управлению безопасной эксплуатацией судов и предотвращением загрязнения (МКУБ).

## ДОБИТЬСЯ СТРАТЕГИИ

Говоря о задачах на краевом уровне, Сергей Рябченко подчеркнул, что АПРОХК продолжит участвовать в подготовке стратегии промысла тихоокеанских лососей в регионе. Через неделю после юбилея на заседании Даль-

тельности краевого рыбохозяйственного совета. Это эффективная площадка для общения бизнеса, общественности и органов государственной власти, эта структура предусмотрена в федеральном законе о рыболовстве и важно, чтобы она вернулась к работе.

В ассоциации намерены добиваться, чтобы работа рыбной промышленности пользовалась должным престижем. Роль предприятий отрасли зачастую недооценивается. Конечно, важны и любительская рыбалка, и традиционный промысел, но именно промышленное рыболовство обеспечивает рабо-



# ВИНОВНИКАМИ ЗАМОРА НА КАМЧАТКЕ НАЗВАЛИ ВОДОРΟΣЛИ

Минприроды озвучило причину массовой гибели морских животных в Авачинском заливе на Камчатке: цветение водорослей. Greenpeace же считает, что однозначные выводы делать рано.

## ФИНАЛЬНАЯ ВЕРСИЯ

В Российской академии наук 23 октября прошел круглый стол, посвященный итогам исследования ситуации на Камчатке. Были озвучены результаты комплексных исследований проб, взятых в акватории Авачинского залива, а также объявлена подтвержденная версия произошедшего.

«Мы рассмотрели все возможные версии причин произошедшего – как техногенного, так и природного характера, вплоть до сейсмоактивности. На основании глубокого анализа мы последовательно исключали версии, которые не нашли подтверждения, пока не осталась одна – версия природного происхождения», – заявил министр природных ресурсов и экологии Дмитрий КОБЫЛКИН.

Был проведен химический анализ проб морской воды, образцов донных отложений и тканей гидробионтов на предмет содержания токсинов. По итогам анализа обнаружены лишь незначительные превышения предельно допустимой концентрации, что не могло стать причиной многочисленной гибели морских обитателей, отметили в Минприроды.

«Учеными было обнаружено массовое цветение морских микроводорослей у юго-восточного и юго-западного побережий Камчатки. Данный факт подтверждает то, что гибель живых организмов произошла от снижения содержания кислорода в придонной воде. Это характерно для массового цветения водорослей,

когда на дне оседает огромное количество органики. В настоящий момент подводный мир начал восстанавливаться», – сообщили Fishnews в пресс-службе министерства.

Дмитрий Кобылкин предложил РАН совместно с Минприроды и Минобрнауки, а также с иностранными учеными разработать комплексную программу научного исследования акватории Камчатки, включая проведение масштабной экспедиции. Министр считает целесообразным сделать это в следующем году.

## У ЭКОЛОГОВ ОСТАЛИСЬ ВОПРОСЫ

В то же время природоохранная организация Greenpeace считает, что пока данных недостаточно, чтобы точно определить причину катастрофы. В частности, причиной взрывного роста водорослей может быть антропогенный фактор, полагают экологи.

«Сброс неочищенных стоков в Авачинскую губу из года в год отмечается в ежегодниках Росгидромета, несмотря на то, что губа – рыбохозяйственный водоем первой категории (там применяется самый строгий норматив к качеству воды)», – подчеркнули в пресс-службе природоохранной организации.

Экологи напомнили, что в пробах из бухты Малая Лагерная наблюдаются значительные превышения ПДК по бенз(а)пирену и пестицидам (ДДТ, циперметрин, цифлутрин, спирокарбамин). «Это значит, версия, связанная

с пестицидами, не может быть полностью отвергнута. Необходимы дальнейшие исследования их роли в произошедшем», – отмечает Greenpeace.

По мнению некоторых ученых, массовое цветение водорослей могло быть вызвано повышением температуры океана. «Потепление было незначительное (на 1-2 градуса в сентябре 2020 года), в других регионах происходят гораздо более серьезные температурные аномалии, но подобного эффекта не вызывают. Здесь тоже необходимы дополнительные исследования, чтобы выяснять причины и механизмы такого влияния», – заявили в организации.

Также экологи обращают внимание, что результаты исследования внутренних органов погибших морских млекопитающих еще не опубликованы. Кроме того, Гринпису не понятно, почему погибли морские ежи, если причина катастрофы – цветение водорослей: смерть этих иглокожих нетипична при «красных приливах».

«Появилась информация, что сформирован состав экспедиции Росприроднадзора и других ведомств для исследования причин возникновения ЧС, подобрано судно. Это, по нашему мнению, говорит о том, что причины случившегося до сих пор непонятны и рано делать выводы, что это «жизнь океана и природное явление»», – считают в природоохранной организации.

Greenpeace обещает продолжить независимое расследование причин катастрофы. FN

## ДЛЯ СТРОИТЕЛЬСТВА НИСОВ ИЩУТ ВЕРФЬ

Всероссийский НИИ рыбного хозяйства и океанографии объявил конкурс на строительство двух среднетоннажных научно-исследовательских судов проекта 17050. Ранее правительство выделило средства для этого.

Объявление об открытом конкурсе в электронной форме размещено на портале Единой информационной системы в сфере закупок. Максимальная цена контракта – 5,9 млрд рублей, источник финансирования – федеральный бюд-

жет, сообщает корреспондент Fishnews.

Согласно конкурсной документации, назначение судов – морские и океанические рыбохозяйственные исследования, в том числе в Арктике и Антарктике. Максимальная

длина НИС – 54,1 м, наибольшая ширина – 13,6 м, максимальная осадка – 6 м, максимальная скорость – 14 узлов, общая численность экипажа и научной группы – 26 человек. Срок службы судов должен составлять не менее 25 лет.

О программе строительства нового флота для ведомственной науки ранее рассказал заместитель министра сельского хозяйства – руководитель Росрыболовства Илья ШЕСТАКОВ. В сентябре он заявил о завершении разработки техзадания для постройки среднетоннажных НИС, а в октябре вышло постановление правительства о выделении средств на два таких судна. FN

Газета «Fishnews дайджест»

Издается с 2010 года

Выпуск № 10 (124)

СМИ зарегистрировано Федеральной службой по надзору в сфере связи, информационных технологий и массовых коммуникаций, запись о регистрации ПИ № ФС 77-77920.

### Учредитель и издатель:

ООО Медиахолдинг «Фишньюз»

690091, Приморский край, г. Владивосток, ул. Светланская, 51-А

### Генеральный директор

Яна ЯШИНА

e-mail: yashina@fishnews.ru

тел.: 8-914-703-68-60

### Адрес редакции:

690091, Приморский край, г. Владивосток,

ул. Светланская, д. 51-А, к. 404

тел.: 8 (423) 226-84-44, факс: 8 (423) 222-95-53

### Главный редактор

СЫЧЁВА Наталья Олеговна

e-mail: n\_sycheva@inbox.ru

skype: nata\_sycheva

тел.: 8-924-233-31-36

### Редакция сетевого издания Fishnews.ru:

#### Главный редактор

Маргарита КРЮЧКОВА

e-mail: margarita\_kr@bk.ru

тел.: 8-914-069-58-60

### г. Москва и Центральный федеральный округ

#### Шеф-редактор

Анна ЛИМ

e-mail: anna@fishnews.ru

тел.: 8-926-828-25-39

### Верстка и дизайн:

Сергей БРАЖНИК

### Фотографии в номере:

Ольга ШУТЬ

Виктор БУКВЕЦКИЙ

РИА Fishnews.ru

Маргарита КРЮЧКОВА

Наталья СЫЧЁВА

Союз рыболовецких колхозов России

«Колд Трейд Холдинг»

РК «Восток-1»

### Отдел распространения и подписки:

Антонина ЛОПАТНИКОВА

e-mail: antonina@fishnews.ru

тел.: 8-914-707-05-28

### Газета распространяется по редакционной подписке.

Мнение авторов может не совпадать с позицией редакции. Редакция не предоставляет справочной информации. Перепечатка материалов, опубликованных в газете «Fishnews дайджест», допускается только с письменного согласия редакции.

Редакция не несет ответственности за достоверность информации, опубликованной в рекламных объявлениях.

Все товары и услуги подлежат обязательной сертификации.

Материалы, отмеченные знаком , публикуются на правах рекламы. Знак информационной продукции «+16»

Свободная цена.

Дата выхода в свет:  
05.11.2020 г.

Тираж 1500 экз.

Отпечатано в типографии ООО «Издательская группа В.И.Т.»  
690090, Приморский край, г. Владивосток, ул. Алеутская, 45-А  
тел.: 8 (423) 257-15-64





## АССОЦИАЦИЯ РЫБОХОЗЯЙСТВЕННЫХ ПРЕДПРИЯТИЙ ПРИМОРЬЯ

### Ассоциация сегодня:

- 29 организаций разного профиля
- сферы рыболовства, рыбопереработки, аквакультуры, транспорта, инжиниринга и машиностроения, образования, портовой деятельности; отраслевые СМИ
- более 50% суммарного вылова предприятиями Приморского края
- отстаивание интересов на федеральном уровне
- совершенствование отраслевого законодательства
- практический опыт, эффективная структура, доверительный диалог с властью и бизнесом
- в отрасли – с 1994 года



## Рыбаки объединяются для сильных решений!



### Георгий МАРТЫНОВ, президент АРПП:

– Поодиночке ничего сделать нельзя – сегодня это понимает каждый. Только объединившись, рыбаки Приморья и Дальнего Востока смогут улучшить условия своей работы и сделать все для развития отрасли. Мы готовы отстаивать интересы всего сообщества рыбаков на самом высоком уровне. АРПП открыта для новых участников.

Пришло время активных и решительных действий. И мы готовы к этой работе!

E-mail: [office@arpp.pk.ru](mailto:office@arpp.pk.ru)  
Тел.: 8 (423) 227 06 53  
Тел./факс: 8 (423) 227 29 13

Юридический адрес: 690091, г. Владивосток, ул. Западная, 10, офис 401.  
Почтовый адрес: 690035, г. Владивосток, ул. Калинина, 14, мыс Чуркин, 44 причал